

**T.C.
BÜYÜKÇEKMECE KAYMAKAMLIĞI
AYŞE ERKAN KIZ ANADOLU İMAM HATİP LİSESİ
MÜDÜRLÜĞÜ**



2024-2028 STRATEJİK PLANI

İSTİKLALMARŞI

Korkma, sönmez bu şafaklarda yüzen al sancak;
Sönmeden yurdumun üstünde tüten en son ocak.
O benim milletimin yıldızıdır, parlayacak;
O benimdir, o benim milletimindir ancak.

Çatma, kurban olayım, çehreni ey nazî hilâl!
Kahraman ırkıma bir gül! Ne bu şiddet, bu celâl?
Sana olmaz dökülen kanlarımız sonra helâl...
Hakkıdır Hakk'a tapan milletimin istiklâl!

Ben ezelden beridir hür yaşadım, hür yaşarım.
Hangi çılgın bana zincir vuracakmış? Şaşarım!
Kükremiş sel gibiyim, bendimi çiğner, aşarım.
Yırtarım dağları, enginlere sığmam taşarım.

Garbın afakını sarmışsa çelik zırhlı duvar,
Benim iman dolu göğsüm gibi serhaddim var.
Ulusun, korkma! Nasıl böyle bir imanı boğar,
"Medeniyet!" dediğin tek dişi kalmış canavar?

Arkadaş! Yurduma alçakları uğratma sakın.
Siper et gövdeni, dursun bu hayasızca akın.
Doğacaktır sana va' dettiği günler Hakk'ın...
Kim bilir, belki yarın, belki yarından da yakın.

Bastığın yerleri "toprak!" diyerek geçme, tanı:
Düşün altındaki binlerce kefensiz yatanı.
Sen şehit oğlusun, incilme, yazıktır atanı:
Verme, dünyaları alsan da, bu cennet vatanı.

Kim bu cennet vatanın uğruna olmaz ki feda?
Şüheda fışkıracak toprağı sıksan, şüheda!
Canı, cananı bütün varımı alsın da Huda,
Etmesin tek vatanından beni dünyada cüda.

Ruhumun senden, İlahi, şudur ancak emeli:
Değmesin mabedimin göğsüne namahrem eli.
Bu ezanlar ezanlar-ki şahadetleri dinin temeli
Ebedi yurdumun üstünde benim inlemeli.

O zaman vاعد ile bin secde eder-varsa-taşım,
Her yerihandan, İlahi, boşanıp kanlı yaşım,
Fışkırır ruh-ı mücerred gibi yerden na'şım;
O zaman yükselerek arşa değer belki başım.

Dalgaları sen de şafaklar gibi ey şanlı hilâl!
Olsun artık dökülen kanlarımın hepsi helâl!
Ebediyen sana yok, ırkıma yok izmihlâl!
Hakkıdır, hür yaşamış bayrağımın hürriyet;
Hakkıdır, Hakk'a tapan, milletimin istiklâl!

Mehmet AHİ ERSOY

*Öğretmenler;
Yeni Nesil Sizin
Eseriniz Olacaktır.*

H. ÖZTÜRK

GENÇLİĞE HİTÂBE

Ey Türk gençliği! Birinci vazifen, Türk istiklâlini, Türk cumhuriyetini, İlelebet, muhafaza ve müdafaa etmektir.

Mevcudiyetinin ve istikbalinin yegane temeli budur. Bu temel, senin, en kıymetli hazinendir. İstikbalde dahi, seni, bu hazineden, mahrum etmek isteyecek, dahili ve harici, bedhahların olacaktır. Bir gün, istiklâl ve cumhuriyet müdafaa mecburiyetine düşersen, vazifeye atılmak için, içinde bulunacağın vaziyetin imkân ve gerâfını düşünmeyeseksin! Bu imkân ve gerâf, çok namûsâli bir mahiyette tezahür edebilir. İstiklâl ve cumhuriyetine kastedecek düşmanlar, bütün dünyada emsali görülmemiş bir galibiyetin mümessili olabilirler. Cebren ve hile ile zâir vatanın, bütün kalelerini zaft etmiş, bütün tersanelerine girmiş, bütün ordularını dağıtmış ve memleketin her köşesi bilfiil işgal edilmiş olabilir. Bütün bu şeraitten daha elim ve daha vahim olmak üzere, memleketin dahilinde, iktidara sahip olanlar gaflet ve dalâlet ve hatta hiyânet içinde bulunabilirler. Hatta bu iktidar sahipleri şahsi menfaatlerini, müstevlilerin siyasi emelleriyle tevhit edebilirler. Millet, fakr u zaruret içinde harap ve bîtap düşmüş olabilir.

Ey Türk istikbalinin evladı! İşte, bu ahvâl ve şerait içinde dahi, vazifen; Türk istiklâl ve cumhuriyetini kurtarmaktır! Muhtaç olduğun kudret, damarlarındaki asil kanda, mevcuttur!

H. ÖZTÜRK

*Eğitimidir ki bir milleti ya özgür,
bağımsız, şanlı ve yüce bir toplum halinde yaşatır
ya da onu köleliğe ve yoksulluğa iter.*

Mustafa Kemal ATATÜRK

Değerli Çalışma Arkadaşlarım;



Ayşe Erkan Anadolu Kız İmam Hatip Lisesi olarak kurulduğumuz 2013-2014 Eğitim-Öğretim yılından bu yana tüm paydaşlarımızla işbirliği içerisinde kaliteli eğitim hizmeti sunmanın gayreti içerisindeyiz. Eğitim öğretimde kalite ve başarı ancak planla, projeyle ve öğretim programlarıyla olur.Bakanlığımızın 2023 Vizyonu doğrultusunda, okulumuzun eğitim kalitesinin artırılması öğrencilerimizin önder bireyler olarak yetişmesi için Stratejik planlamanın temelini oluşturan, planlama ve hedef doğrultusunda akademik, sosyal ve kültürel açılarından öğretmen öğrenci ve velilerimizle birlikte, Din öğretimi genel müdürlüğünün vizyonu göz önünde bulundurularak hedeflerimizi belirleyip bütün gücümüzle çalışmamıza devam etmekteyiz.

2024 – 2028 yılları arasında hedeflerimiz doğrultusunda okulumuzun güçlü ve zayıf yönlerini, iyi belirleyerek, mevcut imkanları en iyi şekilde değerlendirip toplumun manevi mimarı olan öğrencilerimizi yetiştirmek anlık kararlarla değil, bir strateji dâhilinde yürütülecektir. Bilgiyi takip eden değil bilgiyi üreten düşünen sorgulayan milli ve manevi yönlerimizi geliştirerek sürekli iyi yönde ilerlemek, ufuklarını genişletmek, onları hayata hazırlamak, gençlerimizi donanımlı olarak topluma kazandırmak, ülkenin ve milletinin çıkarlarını kendi çıkarları üzerinde gören maneviyatı güçlü, kendini ifade edebilen, dinleyen ve dinlenen, saygı, hoşgörü ve yardımlaşma duygusu gelişmiş bireyler yetiştirmeyi ilke edinmiş bulunmaktayız. Rotasını bilmeyen gemi hedefe ulaşamaz. Bu beş yıllık yeni planlama döneminde tüm ekibimize çalışmalarında başarılar dilerim.

Cebrail YAŞAR
Okul Müdürü

İÇİNDEKİLER

AYŞE ERKAN ANADOLU KIZ İMAM HATİP LİSESİ MÜDÜRÜ SUNUM.....	3
İÇİNDEKİLER.....	4
ŞEKİLLER.....	5
TANIMLAR.....	7
GİRİŞ.....	9
1. BÖLÜM: STRATEJİK PLAN HAZIRLIKSÜRECİ	10
2. BÖLÜM: DURUM ANALİZİ	11
A. Kurumsal Tarihçe	12
B. Uygulanmakta Olan Stratejik Planın Değerlendirilmesi	13
C. Mevzuat Analizi	21
D. Üst Politika Belgeleri Analizi	21
E. Faaliyet Alanları ile Ürün ve Hizmetlerin Belirlenmesi	15
F. Paydaş Analizi	22
G. Kuruluş İçi Analiz	26
H1. Pest Analizi	28
H2. GZFT Analizi	29
İ. Tespitler ve İhtiyaçların Belirlenmesi	30
BÖLÜM: GELECEĞE BAKIŞ	31
Miyon, Vizyon, Temel Değerler.....	31
Temalar, Stratejik Amaçlar.....	32
Stratejik Hedefler, Performans Göstergeleri, Stratejiler.....	33
Maliyetlendirme.....	54
İzleme ve Değerlendirme.....	55
EKLER	58

TABLÖLÖR

Tablo 1:MevzuatAnalizi.....	4
Tablo 2:Üst Politika BelgeleriAnalizi	5
Tablo 3: Faaliyet Alanı -Ürün/Hizmet Listesi.....	5
Tablo 4:PaydaşlarınÖnceliklendirilmesi	7
Tablo 5: Paydaş-Ürün/Hizmet Matrisi	7
Tablo 6: Paydaş Görüşlerinin Alınmasına İlişkin Çalışmalar	8
Tablo 7:Brans Bazında Öğretmen Norm Mevcut ve İhtiyaç Sayıları.....	9
Tablo 8 :Müdürlüğümüzün Fiziki Kaynakları Arasında Yer alan Bina Sayıları.....	10
Tablo 9:Tahmini Kaynaklar	11
Tablo 10:GZFT Analizi.....	12
Tablo 11: Tespitler İhtiyaçlar	53
Tablo 12: Temalar Stratejik Amaçlar Hedefler	54
Tablo 13:TahminiMaliyetler	56
Tablo 14: Strateji Geliştirme Kurulu.....	57
Tablo 15: Stratejik Plan Hazırlama Ekibi.....	58

ŞEKİLLER

Şekil 1: Ayşe Erkan Anadolu Kız imam Hatip Lisesi Müdürlüğü 2019-2023 Stratejik Plan Hazırlama Modeli.....	3
Şekil 2: Teşkilat Şeması	9
Şekil 3: İzleme veDeğerlendirmeSüreci.....	27

TANIMLAR

Eylem Planı: İdarenin stratejik planının uygulanmasına yönelik faaliyetleri, bu faaliyetlerden sorumlu ve ilgili birimler ile bu faaliyetlerin başlangıç ve bitiş tarihlerini içeren plandır.

Faaliyet: Belirli bir amaca ve hedefe yönelen, başlı başına bir bütünlük oluşturan, yönetilebilir ve maliyetlendirilebilir üretim veya hizmetlerdir.

Harcama Birimi: Kamu idaresi bütçesinde ödenek tahsis edilen ve harcama yetkisi bulunan birimdir.

Hazırlık Programı: Stratejik plan hazırlık sürecinin aşamalarını, bu aşamalarda gerçekleştirilecek faaliyetleri, bu aşama ve faaliyetlerin tamamlanacağı tarihleri gösteren zaman çizelgesini, bu faaliyetlerden sorumlu birim ve kişiler ile stratejik planlama ekibi üyelerinin isimlerini içeren ve stratejik planlama ekibi tarafından oluşturulan programdır.

Hedef Kartı: Amaç ve hedef ifadeleri ile performans göstergelerini, gösterge değerlerini, göstergelerin hedefe etkisini, sorumlu ve işbirliği yapılacak birimleri, riskleri, stratejileri, maliyetleri, tespitler ve ihtiyaçları içeren karttır.

Kalkınma Planı Kurumsal Sorumluluklar Tablosu: Kamu idarelerinin kalkınma planında yer alan amaç, hedef ve politikalara ilişkin sorumluluklarını gösteren ve Kalkınma Bakanlığınca yayımlanan tablodur.

Performans Göstergesi: Stratejik planda hedeflerin ölçülebilirliğini miktar ve zaman boyutuyla ifade eden araçlardır.

Strateji Geliştirme Birimi: Strateji geliştirme başkanlıkları ve strateji geliştirme daire başkanlıkları ile strateji geliştirme ve mali hizmetlerin yerine getirildiği müdürlüklerdir.

Strateji Geliştirme Kurulu: Üst yöneticinin başkanlığında üst yönetici yardımcıları, idarenin harcama yetkilileri ile ihtiyaç duyması halinde üst yöneticinin görevlendireceği diğer kişilerden oluşan kuruldur.

Stratejik Plan Değerlendirme Raporu: İzleme tabloları ile değerlendirme sorularının cevaplarını içeren ve her yıl Şubat ayının sonuna kadar hazırlanan rapordur.

Stratejik Plan Genelgesi: Stratejik plan hazırlık çalışmalarını başlatan, Strateji Geliştirme Kurulu üyelerinin isimlerini içeren ve bakanlıklar ile bakanlıklara bağlı, ilgili ve ilişkili kuruluşlarda Bakan, diğer kamu idareleri ve mahalli idarelerde üst yönetici tarafından yayımlanan genelgedir.

Stratejik Plan Gerçekleşme Raporu: Stratejik plan dönemi sonunda hazırlanan stratejik plan değerlendirme raporudur.

Stratejik Plan İzleme Raporu: Stratejik plandaki performans göstergelerine ilişkin Ocak- Haziran dönemi gerçekleştirmelerinin izlenmesine imkân veren ve her yıl Temmuz ayının sonuna kadar hazırlanan rapordur.

Üst Politika Belgeleri: Kalkınma planı, hükümet programı, orta vadeli program, orta vadeli mali plan ve yıllık program ile idareyi ilgilendiren ulusal, bölgesel ve sektörel strateji belgeleridir.

Üst Yönetici: Bakanlıklarda müsteşarı, diğer kamu idarelerinde en üst yöneticiyi, il özel idarelerinde valiyi ve belediyelerde belediye başkanını ifade eder.

GİRİŞ

Ayşe Erkan Anadolu Kız imam Hatip Lisesi, 2024-2028 Stratejik Plan hazırlık çalışmaları, İstanbul İl Milli Eğitim Müdürlüğünün hazırladığı İl, İlçe, Okul/Kurum Stratejik Plan Çalışma Takvimine uygun olarak başlatılmıştır. 7-11 Şubat 2023 tarihleri arasında Okul Strateji Geliştirme Kurulu ve Stratejik Plan Hazırlama Ekibi oluşturulmuştur. Stratejik Plan Hazırlama Ekibimiz,.../.../2023'de İlçe Milli Eğitim Müdürlüğünün düzenlediği eğitim ve bilgilendirme toplantısına katılmıştır. 22 Nisan 2023 tarihinde yayımlanan Kamu İdarelerinde Stratejik Planlamaya İlişkin Usul ve Esaslar Hakkındaki Yönetmelik ve aynı tarihli Kamu İdarelerin İçin Stratejik Plan Hazırlama Kılavuzunda belirtilen usul ve esaslar temel alınarak Stratejik Plan Hazırlama Ekibimiz tarafından “Uygulanmakta Olan Stratejik Planın Değerlendirilmesi, Mevzuat Analizi, Üst Politika Belgeleri Analizi ve Paydaş Analizi” gerçekleştirilmiştir. Paydaş Analizi kapsamında paydaş görüşlerinin alınabilmesi için İstanbul İl Milli Eğitim Müdürlüğünün paydaş anketi örneklenerek ve uyarlanarak öğrenci, öğretmen, personel, yönetici ve velilerden oluşan paydaşlarımıza, “Ayşe Erkan Anadolu Kız İmam Hatip Lisesi“2024-2028 Stratejik Planı Paydaş Anketi” uygulanmıştır. Anketlere 450 öğrenci, 45 öğretmen, 3Yardımcı personel, 4 yönetici ve 220 veli olmak üzere toplam 722 paydaşımız katılmıştır.

Büyükçekmece İlçe Milli Eğitim Müdürü başta olmak diğer okul ve kurumların yönetici ve öğretmenleri, sanayi kuruluşları, Büyükçekmece İmam-Hatip Gönüllüleri Derneği ve diğer sivil toplum kuruluşları ile yüz yüze görüşmeler, mülakat, toplantı gerçekleştirilerek, dilek ve önerileri alınmıştır. Paydaş Analizi çalışmalarının ardından “Kurum İçi Analiz, GZFT Analizi” çalışmaları yapılmış, “Tespit ve İhtiyaçlar” belirlenmiştir. “Durum Analizi” çalışmasından elde edilen sonuçlarla “Geleceğe Bakış” bölümü hazırlanmıştır. Bu bölümde “Misyon, Vizyon ve Temel Değerler” ile birlikte Müdürlüğümüzün 2024-2028 dönemini kapsayan 5 yıllık süreçte amaçları, hedefleri, performans göstergeleri ve stratejilerine yer verilmiştir. Hedeflerimizi gerçekleştirebilmek için her bir hedefe mahsus olmak üzere 5 yıllık dönem için tahmini maliyet belirlenmiştir. İzleme ve değerlendirme modeli hazırlanarak stratejik plan çalışmaları tamamlanmıştır. Stratejik planımız, incelenmek üzere İlçe Milli Eğitim Müdürlüğüne gönderilmiştir. Düzeltme işlemlerinin ardından Büyükçekmece İlçe Milli Eğitim Müdürlüğü tarafından onaylanan planımız, okulumuzun resmi internet sitesinde kamuoyu ile paylaşılmıştır.

1. BÖLÜM: STRATEJİK PLAN HAZIRLIK SÜRECİ

06 Ekim 2022 tarihli ve 2022/21 sayılı Genelgenin yayımlanmasının hemen ardından Müdürlüğümüz Strateji Geliştirme Kurulu ve Stratejik Plan Hazırlama Ekibi kurulmuştur. Okul stratejik planlarının hazırlanması çalışmaları başlangıç bitiş tarihleri MEB 2024-2028 Stratejik Plan Hazırlama Programında belirtilen takvime uygun olarak belirlenmiştir. Müdürlüğümüz bünyesinde Stratejik Plan Hazırlama Ekibinde, konu ile ilgili deneyimli Öğretmenlere ve Müdür yardımcısına bilgilendirme yapılmıştır. Stratejik Plan Hazırlama Ekibine eğitim faaliyetleri düzenlenmiş ve görev paylaşımı yapılmıştır.

A. Strateji Geliştirme Kurulu

Müdürlüğümüzün 2024-2028 Stratejik Planı hazırlık çalışmaları kapsamında MEB Stratejik Plan Hazırlama Programına uygun olarak Okul Müdürü başkanlığında, Müdür Yardımcısı, Öğretmen ve 1 Okul Aile Birliği üyesinin katılımıyla Strateji Geliştirme Kurulu oluşturulmuştur.

SIRA	ADI-SOYADI	GÖREVİ	KURULDAKİ GÖREVİ
1	Cebrail YAŞAR	Okul Müdürü	Başkan
2	Havva ÇETİN	Müdür Yardımcısı	Üye
3	Duygu BURÇAK	Bilişim Teknolojileri Öğretmeni	Üye
4	Gülay DEMİR	Okul-Aile Birliği Başkanı	Üye
5	Betül YILMAZ	Öğretmen	Üye

B. Stratejik Plan Hazırlama Ekibi

Müdürlüğümüzün 2019-2023 Stratejik Planı hazırlık çalışmaları kapsamında MEB Stratejik Plan Hazırlama Programına uygun olarak Müdür Yardımcısı başkanlığında, her branştan en az 1 öğretmenin, 1 öğrenci velisi ve 1 öğrenci temsilcisinin katılımıyla Stratejik Plan Hazırlama Ekibi oluşturulmuştur. Ekip içerisinde stratejik plan hazırlama, stratejik yönetim süreci, izleme-değerlendirme süreci, performans programı, faaliyet raporları vb. konularda eğitim almış olan personel “koordinatör” olarak belirlenmiştir. Ekip üyelerinin stratejik plan hazırlama sürecinde yer değiştirmemesi için gereken tedbirler alınmıştır.

SIRA	ADI-SOYADI	GÖREVİ	EKİPTEKİ GÖREVİ
1	Mahmut DEMİRCİ	Müdür Yardımcısı	Başkan
2	Hüsniye DİNÇ	İngilizce öğretmeni	Üye
3	Eyüp Yaşar KANLI	Türk Dili ve Edebiyatı Öğretmeni	Üye
4	Duygu BURÇAK	Bilgisayar Öğretmeni	Üye
5	Deniz ÇİNÇİN	Matematik Öğretmeni	Üye
6	Ömür HENDEN	Biyoloji Öğretmeni	Üye
7	Hüseyin ÖZTÜRK	İHL Meslek Dersleri Öğretmeni	Üye
8	Fatma KARCI	Kimya Öğretmeni	Üye
9	Sahire LEZGUN	İlköğretim Matematik Öğretmeni	Üye
10	Betül YILMAZ	Arapça Öğretmeni	Üye
11	Kamuran KAYTAZ	Beden Eğitimi Öğretmeni	Üye
12	Nurcan YORULMAZ	Fen Bilimleri Öğretmeni	Üye
13	Tekin YILDIZ	Öğrenci Velisi	Üye
14	Şevval Ecrin BEKAR	Öğrenci Temsilcisi	Üye

Şekil 1. Ayşe Erkan Anadolu Kız İmam Hatip Lisesi Müdürlüğü 2024-2028Stratejik Plan Hazırlama Modeli

HAZIRLIK SÜRECİ

Ayşe Erkan Kız Anadolu İmam Hatip Lisesi Strateji Geliştirme Kurulu ve Stratejik Plan Hazırlama Ekibinin Oluşturulması

DURUM ANALİZİ SÜRECİ

Kurumsal Tarihçe	Uyg. Olan St. Planın Değ.	Mevzuat Analizi	Üst Politika Belgeleri Analizi	Faal. Al. ile Ürün ve Hizm. Değ.	Paydaş Analizi	Kuruluş İçi Analiz
------------------	---------------------------	-----------------	--------------------------------	----------------------------------	----------------	--------------------

PESTLE Analizi

GZFT Analizi

Gelişim Alanlarının Belirlenmesi

GELECEĞE BAKIŞ

Vizyonun Belirlenmesi

Misyonun Belirlenmesi	Temel İlke ve Değerlerin Belirlenmesi	Temaların Belirlenmesi	Stratejik Amaçların Belirlenmesi	Performans Göstergelerinin Belirlenmesi	Stratejiler
-----------------------	---------------------------------------	------------------------	----------------------------------	---	-------------

NİHAİ STRATEJİK PLAN

İzleme Değerlendirme
(Rapor, Değerlendirme Toplantıları)

2. BÖLÜM: DURUM ANALİZİ

A. Kurumsal Tarihçe

Okulumuz 2013-2014 Eğitim-Öğretim yılında Bağışçı Nedim Erkan tarafından annesi Ayşe Erkan adına yaptırılarak Milli Eğitim bakanlığına bağışladığı binada İmam hatip lisesi (182 öğrenci) ve ortaokul (88 Öğrenci) ile eğitim öğretime başlamıştır. 12 derslik ve 270 öğrenci ile eğitim-öğretime başlanılmış zamanla bu sayı 29 derslik ve 668 öğrenciye çıkmıştır.

Okulumuz 2016-2017 Eğitim-Öğretim yılında ilk kez 122 mezun vermiştir.

B. Uygulanmakta Olan Stratejik Planın Değerlendirmesi

Ayşe Erkan Anadolu Kız İmam Hatip Lisesi 2024/2028 Eğitim-Öğretim yılları arasında planlanmış olan stratejik planı genel olarak uygulamıştır.

Okulun Mevcut Durumu: Temel İstatistikler Okul Künyesi

Temel İstatistikler

Temel Bilgiler Tablosu- Okul Künyesi					
İli: İstanbul			İlçesi: Büyükçekmece		
Adres:	Ekinoba mh. Mustafa Kemalpaşa bulv. Araf sk. No:2		Coğrafi Konum (link)*:	goo.gl/KJPdDm	
Telefon Numarası:	2128634200		Faks Numarası:	2128634200	
e- Posta Adresi:	ayseerkanihl@gmail.com		Web sayfası adresi:	http://ayseerkanihl.meb.k12.tr/	
Kurum Kodu:	752231		Öğretim Şekli:	Tam Gün Eğitim	
Okulun Hizmete Giriş Tarihi : 2013			Toplam Çalışan Sayısı *	3	
Öğrenci Sayısı:	Kız	551	Öğretmen Sayısı	Kadın	30
	Erkek	0		Erkek	15
	Toplam	551		Toplam	45
Derslik Başına Düşen Öğrenci Sayısı	: 23		Şube Başına Düşen Öğrenci Sayısı	:23	
Öğretmen Başına Düşen Öğrenci Sayısı	: 11		Şube Başına 30'dan Fazla Öğrencisi Olan Şube Sayısı	:0	
Öğrenci Başına Düşen Toplam Gider Miktarı*	355 tl		Öğretmenlerin Kurumdaki Ortalama Görev Süresi	4	

Çalışan Bilgileri Tablosu*			
Unvan*	Erkek	Kadın	Toplam
Okul Müdürü ve Müdür Yardımcısı	2	2	4
Sınıf Öğretmeni	0	0	0
Branş Öğretmeni	15	30	45
Rehber Öğretmen	0	2	2
İdari Personel	0	0	0
Yardımcı Personel	0	3	3
Güvenlik Personeli	0	0	1
Toplam Çalışan Sayıları	17	37	54

Okulumuz Bina ve Alanları

Okulumuzun binası ile açık ve kapalı alanlarına ilişkin temel bilgiler altta yer almaktadır.

Okul Yerleşkesine İlişkin Bilgiler				
Okul Bölümleri *		Özel Alanlar	Var	Yok
Okul Kat Sayısı	5	Çok Amaçlı Salon	X	
Derslik Sayısı	29	Çok Amaçlı Saha	X	
Derslik Alanları (m2)	44,88	Kütüphane	X	
Kullanılan Derslik Sayısı	29	Fen Laboratuvarı	X	
Şube Sayısı	29	Bilgisayar Laboratuvarı	X	
İdari Odaların Alanı (m2)	138,8	İş Atölyesi		X
Öğretmenler Odası (m2)	88	Beceri Atölyesi		X
Okul Oturma Alanı (m2)	6448	Pansiyon		X
Okul Bahçesi (Açık Alan)(m2)	5488			
Okul Kapalı Alan (m2)	960			
Sanatsal, bilimsel ve sportif amaçlı toplam alan (m ²)	120			
Kantin (m2)	42,6			
Tuvalet Sayısı	9			
Diğer (.....)				

Sınıf ve Öğrenci Bilgileri

Okulumuzda yer alan sınıfların öğrenci sayıları alttaki tabloda verilmiştir.

SINIFI	Kız	Erkek	Toplam
5	33	0	33
6	44	0	44
7	54	1	55
8	53	0	53
9	102	0	102
10	78	0	78
11	76	0	76
12	98	0	98

*Sınıf sayısına göre istenildiği kadar satır eklenebilir.

Donanım ve Teknolojik Kaynaklarımız

Teknolojik kaynaklar başta olmak üzere okulumuzda bulunan çalışır durumdaki donanım malzemesine ilişkin bilgiye alttaki tabloda yer verilmiştir.

Teknolojik Kaynaklar Tablosu			
Akıllı Tahta Sayısı	32	TV Sayısı	5
Masaüstü Bilgisayar Sayısı	6	Yazıcı Sayısı	3
Taşınabilir Bilgisayar Sayısı	1	Fotokopi Makinesi Sayısı	2
Projeksiyon Sayısı	2	İnternet Bağlantı Hızı	100 mgb

Geçmiş yıllar Öğrenci sayıları						
Eğitim Yılı	2020 - 2021		2021 - 2022		2022- 2023	
Cinsiyet	Kız	Erkek	Kız	Erkek	Kız	Erkek
Öğrenci sayısı	530	0	549	1	550	1
Toplam Öğr.Say	530		550		551	

Yıllara Göre Ortalama Sınıf Mevcutları			
Yıllar	2020 - 2021	2021 - 2022	2022 - 2023
Mevcut	23	24	23

Gelir ve Gider Bilgisi

Okulumuzun genel bütçe ödenekleri, okul aile birliği gelirleri ve diğer katkılarda dâhil olmak üzere gelir ve giderlerine ilişkin son iki yıl gerçekleşme bilgileri alttaki tabloda verilmiştir.

Yıllar	Gelir Miktarı	Gider Miktarı
2022	182,871	245,620
2023	126,037	114,097

Yıllara Göre Öğretmen başına Düşen Öğrenci Sayıları			
Eğitim Yılı	2020 - 2021	2021 - 2022	2022 - 2023
Sayılar	11	13	14

OGES Yıllara göre Başarı Bilgileri			
Eğitim Yılı	2020 - 2021	2021 - 2022	2022 - 2023
Cinsiyet	Kız	Kız	Kız
Öğrenci Sayısı	44	48	70
Sınava Giren öğrenci	44	48	55
Anadolu – And İHL ve Sosyal Bil Lisesi kazanan	30	45	Adrese dayalı yerleşme
Fen Lisesini Kazanan	2	3	2
Proje İHL Kazanan	-	-	4

Özel Eğitim Alan öğrenciler			
Eğitim Yılı	2020 - 2021	2021 - 2022	2022 - 2023
Kaynaştırma	7	13	8
Özel Eğitim	0	0	0

Öğrenci Kayıt sayıları			
Eğitim Yılı	2020 - 2021	2021 - 2022	2022 - 2023
5.Sınıf	72	71	56
9.Sınıf	125	165	105

Öğrenci Mezunsayıları			
Eğitim Yılı	2020 - 2021	2021 - 2022	2022 - 2023
8.Sınıf	44	48	70
12.Sınıf	62	115	121

Destekleyici Kurslar			
Eđitim Yılı	2020 - 2021	2021 - 2022	2022 - 2023
Açılan kurs sayısı	5	4	1
Kurslara Katılan öğrenci sayıları	142	149	23
Katılım Oranı	30	42	23

Eđitim Yılı	2020 - 2021	2021 - 2022	2022 - 2023
10 Gün ve Üzeri Devamsızlık	19	27	27
Sürekli Devamsız Öğrenci	9	16	21
Sürekli devamsızlardan devamı sağlanan öğrenci	2	2	3
Disiplin cezası Alan	14	12	10
Okul Rehberlik	286	367	410
Eđitim Yılı	2020 - 2021	2021 - 2022	2022 - 2023
Onur veya iftihar Belge Sayısı	48	52	46
Teşekkür veya takdir Belgesi sayısı	306	296	326

Okul Aile Birliđi ve Veli işbirliđi Kapsamında yapılan Faaliyetler			
Eđitim Yılı	2020 - 2021	2021 - 2022	2022 - 2023
Velilerle yapılan toplantı sayısı	28	28	25
Toplantıya katılım sayıları	207	252	263
Velilere verilen seminer sayısı	5	11	9
Okul Aile birliđi toplantı sayısı	4	4	4
Evlerinde ziyaret edilen veli sayısı	2	8	12
Telefonla iletişime geçilen veli sayısı	170	200	250
Velilerin katılımı ile yapılan gezi sayısı	2	1	0

Veliler ile yapılan iftar ve sabah namazı faaliyet sayısı	2	2	2
--	---	---	---

Sosyal Etkinlikler			
Eđitim Yılı	2020 - 2021	2021 - 2022	2022 - 2023
Vefa Gnleri	1	1	2
Geziler	5	4	6
Kandil Etkinlikleri	4	4	4
Ramazan Etkinlikleri	15	15	15
Piknik Etkinlikleri	1	2	2
Spor Etkinlikleri	4	5	6
Mezuniyet Etkinlikleri	2	2	2

Rehberlik Servisi tarafından Üniversitelere yapılan geziler ve öğrenci sayıları

Eğitim Yılı	2020 - 2021	2021 - 2022	2022 - 2023
Kadir has Üniversitesi	50	75	
Marmara Üniversitesi			
Arel Üniversitesi			98
Beykent Üniversitesi		75	
Yıldız Teknik Üniversitesi			
Kültür Üniversitesi			
İstanbul Üniversitesi			
Rumeli Üniversitesi			
Gelişim Üniversitesi	62	75	
Biruni Üniversitesi			98
Sebahattin zaim üniversitesi	55	75	98

C. Mevzuat Analizi

Tablo 1: Mevzuat Analizi

Yasal Yükümlülük	Dayanak	Tespitler	İhtiyaçlar
<ul style="list-style-type: none">Müdürlüğümüz "Dayanak" başlığı altında sıralanan Kanun, Kanun Hükmünde Kararname, Tüzük, Genelge ve Yönetmeliklerdeki ilgili hükümleri yerine getirmekle mükelleftir.Müdürlüğümüz "eğitim-öğretim hizmetleri, insan kaynakları, halkla ilişkiler, fiziki ve mali destek hizmetleri, stratejik plan hazırlama, stratejik plan izleme-değerlendirme süreci iş ve işlemleri" faaliyetlerini yürütmektedir. Faaliyetlerimizden öğrenciler, öğretmenler, personel, yöneticiler ve öğrenci velileri doğrudan etkilenmektedir.Müdürlüğümüz resmi kurum ve kuruluşlar, sivil toplum kuruluşları ve özel sektörle mevzuat hükümlerine aykırı olmamak ve faaliyet alanlarını kapsamak koşuluyla protokoller ve diğer işbirliği çalışmalarını yürütmeye yetkisine sahiptir	<ul style="list-style-type: none">T.C. Anayasası1739 Sayılı Millî Eğitim Temel Kanunu652 Sayılı MEB Teşkilat ve Görevleri Hakkındaki Kanun Hükmünde Kararname222 Sayılı Millî Eğitim Temel Kanunu (Kabul No: 5.1.1961, RG: 12.01.1961 / 10705-Son Ek ve Değişiklikler: Kanun No: 12.11.2003/ 5002, RG: 21.11.2003657 Sayılı Devlet Memurları Kanunu5442 Sayılı İl İdaresi Kanunu3308 Sayılı Mesleki Eğitim Kanunu439 Sayılı Ek Ders Kanunu4306 Sayılı Zorunlu İlköğretim ve Eğitim Kanunu5018 sayılı Kamu Mali Yönetimi ve Kontrol KanunuMEB Personel Mevzuat BülteniTaşma Yoluyla Eğitime Erişim YönetmeliğiMEB Millî Eğitim Müdürlükleri Yönetmeliği (22175 Sayılı RG Yayınlanan)Millî Eğitim Bakanlığı Rehberlik ve Psikolojik Danışma Hizmetleri Yönetmeliği06/10/2022 tarihli ve 2022/21 Sayılı İl İlçe MEM'in Teşkilatlanması Genelge22 Nisan 2021 tarihinde yayımlanan Kamu İdarelerinde Stratejik Planlamaya İlişkin Usul ve Esaslar Hakkındaki Yönetmelik	<ul style="list-style-type: none">Müdürlüğümüzün kamu kurum ve kuruluşlarının faaliyet alanlarında eğitim-öğretim hizmetlerine yeteri kadar yer verilmediğinden, herhangi bir destek talebi gerçekleştirildiğinde mevzuata dayandırmada güçlük yaşamaktadırlar.Müdürlüğümüz hiçbir hizmetinde mevzuattaki hükümlere aykırı davranmamaktadır. Tüm hizmetler mevzuat çerçevesinde gerçekleştirilmektedir. Fakat mevzuata aykırı olmamak koşuluyla eğitim faaliyetlerimiz, eğitim hizmetinin verildiği bölgenin ekonomik, sosyal, ekolojik, jeolojik vb. dinamikleri dikkate alınarak yürütülmektedir.	<ul style="list-style-type: none">Müdürlüğümüz öğrencilerimizin akademik ve sosyal becerilerinin geliştirilmesi, öğretmen ve yöneticilerimizin mesleki gelişimlerine destek sağlanması amacıyla diğer kurumlarla işbirliği yapılması gerekmektedir. Bu işbirliği kapsamında diğer kurumların mevzuatının eğitim hizmetlerine yeteri kadar yer verecek şekilde düzenlenmesi gerekmektedir.

D. Üst Politika Belgeleri Analizi

Tablo 2: Üst Politika Belgeleri Analizi

Üst Politika Belgesi	İlgili Bölüm/Referans	Verilen Görev/İhtiyaçlar
5018 sayılı Kamu Mali Yönetimi ve Kontrol Kanunu	<ul style="list-style-type: none">9. Madde,41. Madde	Kurum Faaliyetlerinde bütçenin etkin ve verimli kullanımı Stratejik Plan Hazırlama Performans Programı Hazırlama Faaliyet Raporu Hazırlama
30344 sayılı Kamu İdarelerinde Stratejik Plan Hazırlamaya İlişkin Usul ve Esaslar Hakkında Yönetmelik (22 Nisan 2021)	Tümü	5 yıllık hedefleri içeren Stratejik Plan hazırlanması
Kamu İdareleri İçin Stratejik Plan Hazırlama Kılavuzu	Tümü	5 yıllık hedefleri içeren Stratejik Plan hazırlanması
2022/21 sayılı Genelge, 2024-2028 Stratejik Plan Hazırlık Çalışmaları (06 Ekim 2022)	Tümü	2024-2028 Stratejik Planının Hazırlanması
MEB 2024-2028 Stratejik Plan Hazırlık Programı (06 Ekim 2022)	Tümü	2024-2028 Stratejik Planı Hazırlama Takvimi
İstanbul MEM 2024-2028 Stratejik Planı	Tümü	MEB Politikaları Konusunda Taşra Teşkilatına Rehberlik
Kamu İdarelerince Hazırlanacak Performans Programları Hakkında Yönetmelik	Tümü	5 yıllık kurumsal hedeflerin her bir mali yıl için ifade edilmesi
Kamu İdarelerince Hazırlanacak Faaliyet Raporu Hakkında Yönetmelik	Tümü	Her bir mali yıl için belirlenen hedeflerin gerçekleştirme durumlarının tespiti, raporlanması

E. Faaliyet Alanları ile Ürün ve Hizmetlerin Belirlenmesi

Tablo 3: Faaliyet Alanı - Ürün/Hizmet Listesi

Faaliyet Alanı	Ürün/Hizmetler
A- Eğitim-Öğretim Hizmetleri	<ol style="list-style-type: none">1. Eğitim-öğretim iş ve işlemleri2. Ders Dışı Faaliyet İş ve İşlemleri3. Anma ve Kutlama Programlarının Yürütülmesi4. Yarışmaların Düzenlenmesi ve Değerlendirilmesi İşleri5. Sosyal, Kültürel, Sportif Etkinliklerle İlgili Organizasyon6. Öğrenci Bursluluk İşlemleri7. Zümre Toplantılarının Planlanması ve Yürütülmesi8. Öğrencileri Sınavlara Hazırlama ve Yetiştirme Kurs İşlemleri
C- Strateji Geliştirme, Ar-Ge Faaliyetleri	<ol style="list-style-type: none">1. Stratejik Planlama İşlemleri2. Performans Programı ve Faaliyet Raporu Hazırlama3. İhtiyaç Analizlerinin Yapılması4. Eğitime İlişkin İstatistiklerin Tutulması5. AR-GE Çalışmaları6. Projeler Koordinasyon İşlemleri7. Eğitimde Kalite Yönetimi Sistemi (EKYS) İşlemleri
D- İnsan Kaynaklarının Gelişimi	<ol style="list-style-type: none">1. Personel Özlük İşlemleri2. Norm Kadro İşlemleri
E- Fiziki ve Mali Destek	<ol style="list-style-type: none">1. Sistem ve Bilgi Güvenliğinin Sağlanması2. Ders Kitapları ile Eğitim Araç-Gereç Temini ve Dağıtım3. Taşınır Mal İşlemleri4. Okul Kantin İşlemleri5. Temizlik, Güvenlik, Isıtma, İstanbul ve Ulaştırma Hizmetleri6. Satın Alma ve Tahakkuk Hizmetleri7. Evrak Kabul, Yönlendirme Ve Dağıtım İşlemleri8. Arşiv Hizmetleri9. Sivil Savunma İşlemleri10. Bütçe İşlemleri (Ödenek Talepleri, Aktarımlar)
F-Denetim ve Rehberlik	<ol style="list-style-type: none">1. Okul/Kurumların Teftiş ve Denetimi2. Öğretmenlere Rehberlik ve İşbaşında Yetiştirme Hizmetleri3. Ön İnceleme, İnceleme ve Soruşturma Hizmetleri
G-Halkla İlişkiler	<ol style="list-style-type: none">1. Bilgi Edinme Başvurularının Cevaplanması

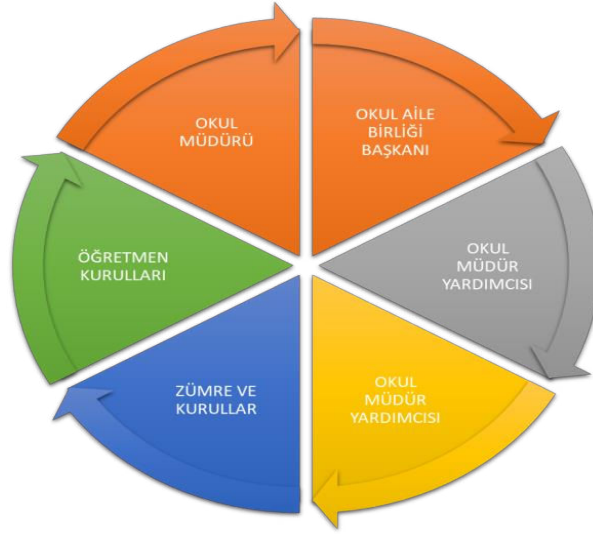
F. Paydaş Analizi

Paydaş yani ilgili taraflar bir kurumdan doğrudan veya dolaylı, maddi veya manevi, olumlu veya olumsuz etkilenen kişi, kurum veya gruplardır. Paydaş analizinde hedef, hazırlanan stratejik planı ve hizmetleri faydalanicıların dilekleri ve istekleri doğrultusunda biçimlendirmek, stratejik plan hazırlıklarında vatandaş odaklı olmayı sağlamak ve katılımçılık ile hesap verme sorumluluğunu kurmaktır.

Ayşe Erkan Anadolu Kız İmam Hatip Lisesi Müdürlüğü, faaliyetleriyle ilgili ürün ve hizmetlere ilişkin memnuniyetlerin belirlenmesi konularında başta iç paydaşlar olmak üzere kamu kurumları, işverenler, sivil toplum kuruluşları, yerel yönetim ve yöneticilerinden oluşan dış paydaşların çoğunluğunun stratejik planlama sürecine dâhil edilmiştir. Planlama sürecinde katılımçılığa değer veren kurumumuz tüm paydaşların, istek, görüş destek ve önerilerinin stratejik planlama sürecine dahil edilmesini hedeflemiştir. Bunu gerçekleştirmeye yönelik olarak Stratejik Planlama Ekibi ve ilçemizdeki eğitim kurumları yöneticileri ile toplantılar yapılmış ve katılımçıların paylaşımları sonucunda kurumumuzun paydaşlarla ilişkilerinin seviyesi ve önceliklerin belirlenmesine çalışılmıştır. Paydaş toplantılarından sonra iç ve dış paydaşlara GZFT analizi uygulanmış, paydaşların önerileri dikkate alınarak, kanunların ve maddi olanakların imkân sağladığı derecede stratejik planlamaya eklenmiştir.

Son olarak Büyükçekmece Anadolu Lisesi Müdürlüğü paydaşları, iç paydaşlar/dış paydaşlar olarak kategorize edilmiş; iç /dış paydaşların temel ortak, stratejik ortak, çalışan, kuruma girdi sağlayan pozisyonları açıklanmıştır. Bu paydaşlar, kuruma girdi sağlayan, ürün ve hizmet sunulan, iş birliği içinde olunan, faaliyetlerimizden etkilenen ve faaliyetlerimizi etkileyen kesimlerden oluşma noktasındaki

önceliklerine göre gruplandırılmıştır.



Paydaşların Tespiti

Paydaş Adı	İç Paydaş	Dış Paydaş
Büyükçekmece Kaymakamlığı		√
Büyükçekmece Belediyesi		√
İl MEM Üst Yöneticileri		√
İlçe MEM Üst Yöneticileri		√
Okulumuzda Görevli Öğretmenler	√	
Yöneticilerimiz	√	
Öğrencilerimiz	√	
Öğrenci Velilerimiz	√	
Büyükçekmece İlçe Sağlık Müdürlüğü		√
Büyükçekmece İlçe Emniyet Müdürlüğü		√
İstanbul Müzesi Müdürlüğü		√
İlçe Milli Eğitim Müdürlüğü		√
Büyükçekmece Gençlik Hizmetleri ve Spor İlçe Müdürlüğü		√
İlçe Milli Eğitim Müdürlüğü Personeli		√
İlçe Müftülüğü		√

Paydaşların Önceliklendirilmesi

Stratejik Plan Hazırlama Ekibi, paydaşların ve paydaş türlerinin belirlenmesinin ardından paydaşların önem derecesi, etki derecesi ve önceliğini tespit etmiştir. Paydaşların önceliklendirilmesi, etki ve önemlerinin tespit edilmesinde Kamu İdareleri İçin Stratejik Plan Hazırlama Kılavuzunda belirtilen Paydaş Etki/Önem Matrisi tablosundan (Tablo 7) yararlanılmıştır.

Tablo 4: Paydaşların Önceliklendirilmesi

Paydaş Adı	İç Paydaş	Dış Paydaş	Önem Derecesi	Etki Derecesi	Önceliği
Büyükçekmece Kaymakamlığı		√	5	5	5
İl MEM Üst Yöneticileri		√	5	5	5
İlçe MEM Üst Yöneticileri		√	5	5	5
Okulumuzda Görevli Öğretmenler	√		5	5	5
Yöneticilerimiz	√		5	5	5
Öğrencilerimiz	√		5	5	5
Öğrenci Velilerimiz	√		4	4	4
Büyükçekmece İlçe Sağlık Müdürlüğü		√	2	2	2
Büyükçekmece İlçe Emniyet Müdürlüğü		√	2	2	2
İstanbul Müzesi Müdürlüğü		√	3	3	3
Büyükçekmece Gençlik Hizmetleri ve Spor İlçe Müdürlüğü		√	3	3	3
İlçe Milli Eğitim Müdürlüğü Personeli		√	4	4	4
İlçe Müftülüğü		√	5	5	3
Önem Derecesi: 1, 2, 3 gözet; 4,5 birlikte çalış					
Etki Derecesi: 1, 2, 3 İzle; 4, 5 bilgilendir					
Önceliği: 5= Tam; 4= Çok; 3= Orta; 2= Az; 1= Hiç					

Paydaşların Değerlendirilmesi**Tablo 5: Paydaş - Ürün/Hizmet Matrisi**

	Ürün/Hizmet Numarası	Büyükçekmece Kaymakamlığı	Büyükçekmece Belediyesi	İl MEM Üst Yönetici	İlçe MEM Üst Yöneticileri	Öğretmenler	Yöneticiler	Öğrenciler	Öğrenci Velileri	İlçe Sağlık Müd.	İlçe Emniyet Müd.	Arkeoloji Müz. Müd.	İlçe MEM	Büyükçekmece G. Hiz. Spor İl. Müd.	İlçe MEM Personeli	İlçe Müftülüğü
A -Eğitim Öğretim Faaliyetleri	1	√		√	√	√	√	√	√				√		√	√
	2			√	√	√	√	√	√						√	√
	3	√	√		√	√	√	√					√			
	4				√	√	√	√					√		√	√
	5		√		√	√	√	√					√		√	√
	6				√	√	√	√					√		√	√
	7				√	√	√	√					√		√	√
	8				√	√	√	√	√				√		√	√
C-Strateji Geliştirme, Ar-Ge Faaliyetleri	1				√	√	√		√				√		√	√
	2				√	√	√						√		√	√
	3					√	√						√			
	4				√	√	√						√		√	√
	5				√	√	√						√		√	√
	6				√	√	√						√		√	√
	7				√	√	√						√		√	√
D-İnsan Kaynakları Gelişimi	1				√	√	√						√		√	√
	2				√	√	√						√		√	√
	1			√	√	√	√						√		√	√
	2			√	√	√	√						√		√	√
	3				√	√	√						√		√	√
	4				√	√	√						√		√	√
	5		√		√	√	√			√	√		√		√	√
	6				√	√	√						√		√	√
	7			√	√	√	√						√		√	√
	8				√	√	√						√		√	√
9				√	√	√						√		√	√	
10	√	√	√	√	√	√	√	√	√	√	√	√	√	√	√	
G-Denetim ve Rehberlik	1															
	2															

	3														
H-Halkla İlişkiler	1				√		√								

Paydaş Görüşlerinin Alınması ve Değerlendirilmesi

Paydaş Analizi kapsamında, paydaş görüşlerinin alınması çalışmalarında farklı yöntemler izlenmiştir. Okulumuz Strateji Geliştirme Kurulu ve Stratejik Plan Hazırlama Ekibi üyeleri tarafından öğrenci, öğretmen, personel, yönetici ve velilerden oluşan paydaşlarımıza, Müdürlüğümüzün faaliyetlerini kapsayan konularda yüz yüze görüşme, toplantı faaliyetleri gerçekleştirmiştir. Büyükçekmece Kaymakamlığı başta olmak üzere kamu kurum ve kuruluşları, yerel kuruluşlar, sivil toplum kuruluşları vb. dış paydaşlarımızın yöneticileriyle yüz yüze görüşme şeklinde mülakatlar gerçekleştirilmiş, beklenti ve önerileri alınmıştır. Paydaşlarımızın tamamının görüşlerinin alınması ve değerlendirilmesi çalışmaları Stratejik Plan Hazırlama Ekibi Başkanı, Ekip Koordinatörü ve ekip içerisinde görevlendirilecek üye veya üyeler tarafından Stratejik Plan Hazırlama Çalışma takvimine uygun olarak gerçekleştirilmiştir.

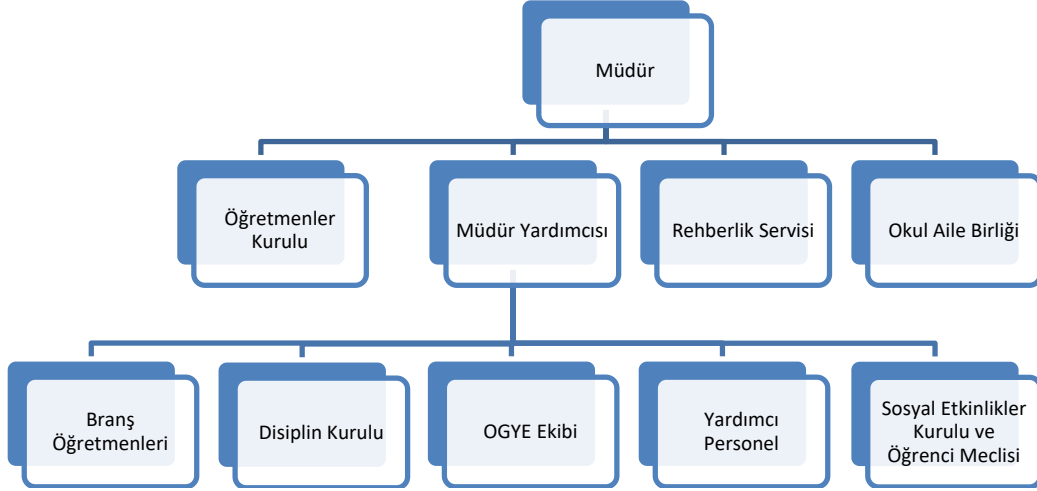
Tablo 6: Paydaş Görüşlerinin Alınmasına İlişkin Çalışmalar

Paydaş Adı	Yöntem	Sorumlu	Çalışma Tarihi	Raporlama ve Değerlendirme Sorumlusu
Büyükçekmece Kaymakamlığı	Mülakat	S. P. Ekip Bşk.	16.10.2023	S.P. Ekibi
Büyükçekmece Belediyesi	Mülakat, Toplantı	S. P. Ekip Bşk.	16.10.2023	S.P. Ekibi
İlçe MEM Üst Yöneticileri	Toplantı	S. P. Ekip Bşk.	16.10.2023	S.P. Ekibi
Okulumuzda Görevli Öğretmenler	Anket	S. P. Ekip Bşk.	22-25.10.2023	S.P. Ekibi
Yöneticilerimiz	Anket	S. P. Ekip Bşk.	22.11.2023	S.P. Ekibi
Öğrencilerimiz	Mülakat	S. P. Ekibi	22-25.11.2023	S.P. Ekibi
Öğrenci Velilerimiz	Mülakat	S. P. Ekibi	30.11.2023	S.P. Ekibi
Büyükçekmece İlçe Sağlık Müdürlüğü	Mülakat	S. P. Ekip Bşk.	22.10.2023	S.P. Ekibi
Büyükçekmece İlçe Emniyet Müdürlüğü	Anket, Toplantı	S. P. Ekip Bşk.	26.10.2023	S.P. Ekibi
Büyükçekmece Gençlik Hizmetleri ve Spor İlçe Müdürlüğü	Anket, Toplantı	S. P. Ekip Bşk.	26.10.2023	S.P. Ekibi
Büyükçekmece İlçe Müftülüğü	Toplantı	S. P. Ekip Bşk.	26.10.2023	S.P. Ekibi

G. Kuruluş İçi Analiz

İnsan Kaynakları Yetkinlik Analizi

Şekil 2: Teşkilat Şeması



Tablo 7: Branş Bazında Öğretmen Norm, Mevcut, İhtiyaç ve Fazla Sayıları

Sıra	Branş	Norm	Mevcut	İhtiyaç	Fazlalık
1	Türk Dili ve Edebiyatı	4	4	-	-
2	Matematik	5	5	-	-
3	İngilizce	4	4	-	-
4	Biyoloji	1	1	-	-
5	Kimya/Kimya Teknolojisi	1	1	-	-
6	Fizik	1	1	-	-
7	Tarih	2	2	-	-
8	İhl Meslek Dersleri	7	7	-	-
9	Coğrafya	2	1	1	-
10	Arapça	2	2	-	-
11	Beden Eğitimi	2	1	-	-
12	Felsefe	1	1	-	-
13	Rehberlik	2	2	-	-
14	Bilişim Teknolojileri	0	1	-	1
15	Din Kültürü ve Ahlak Bilgisi	3	2	1	-
16	Fen Bilimleri/Fen ve Teknoloji	1	1	-	-
17	İlköğretim Matematik	2	2	-	-
18	Sosyal Bilgiler	1	1	-	-
19	Teknoloji Ve Tasarım	-	-	-	-
20	Türkçe	2	2	-	-

Kurum Kültürü Analizi

Müdürlüğümüzde kurum kültürünün oluşturulması için iş ve işlemlerde birim içi ve birimler arası koordinasyon sağlanmaktadır. Yüz yüze görüşmelerle veya toplantılarla yapılacak iş ve işlemlerin salahiyeti için fikir telakkisinde bulunmaktadır. Birimlerde görevlendirilen personel, katıldığı hizmetiçi eğitimlere, ilgi ve yeteneklerine göre belirlenmektedir. Müdürlüğümüzde görevli müdür yardımcıları, Öğretmenler ve destek personeli arasında hiyerarşik bir sistem olmakla birlikte gerek yöneticiler gerekse personel arasında yatay iletişim mevcuttur. Her çalışanın fikirlerini rahatlıkla ifade edebileceği şekilde koordinasyon mekanizması oluşturulmuştur. Yönetici ve personelimizin mesleki yetkinliklerinin geliştirilmesi için hizmetiçi eğitim faaliyetlerine katılımları teşvik edilmektedir. Stratejik Yönetim Sürecinde karar alma mekanizması işletilirken iç ve dış paydaşların görüşleri dikkate alınmaktadır. Müdürlüğümüz çalışmalarına etki düzeyleri ve önemleri değerlendirilerek beklenti ve öneriler, karar alma mekanizmasına dâhil edilmektedir. Çalışmalar kurgulanırken dönemsel, çevresel, sosyolojik ve benzeri değişkenler dikkate alınmakta, sorunların çözümü ve ihtiyaçların giderilmesi amacıyla yapılan çalışmalarda bu değişkenler değerlendirilmektedir. Stratejik plan hazırlanması çalışmaları kapsamında yapılan tüm faaliyetler Okul Müdürlüğümüzün bilgileri ve tensipleri dâhilinde yürütülmektedir. Sürecin her aşamasında bilgi almakta, öneri ve beklentilerini sürece dâhil etmektedir. Önceki dönemlere nazaran kurumumuz genelinde Stratejik Planlama çalışmalarında azami seviyede gayret ve duyarlılık göze çarpmaktadır. Ancak stratejik planlama ve izleme-değerlendirme çalışmaları zamanında ve etkin olarak yapılamadığı görülmektedir.

Fiziki Kaynak Analizi

Tablo 8: Müdürlüğümüzün fiziki kaynakları arasında yer alan bina sayısı

Sıra	Kullanım Alanı/Türü	Bina Sayısı (Tahsisli Binalar Dâhil)	Kapasite Durumu (Yeterli/Yetersiz)
1	Hizmet Binası	1	Yeterli
2	Personel Lojmanı	0	Yetersiz
3	Spor Salonu	0	Yetersiz
4	Kütüphane	1	Yeterli

Teknoloji ve Bilişim Altyapısı Analizi

Okulumuzda Fatih Projesi kapsamında;

- Okulumuzda Eğitim Bilişim Ağı (EBA) kayıt oranları öğretmenlerde %100 öğrencilerde % 90'dır.
 - Okulumuzda 24 öğrenci kapasiteli Bilişim Teknolojileri(BT) sınıfı bulunmaktadır.
 - Fatih projesi kapsamında okulumuza formatör öğretmen görevlendirmesi yapılmıştır.

Okulumuzda elektronik ortamda belge aktarım işlemleri DYS (Doküman Yönetim Sistemi) ile gerçekleştirilmektedir. Ayrıca Müdürlüğümüz ve diğer kurumlar arasında DYS

aracılığıyla yazışmalar yapılmaktadır.

Bakanlığımızın kurmuş olduğu MEBBİS vâsıtasıyla, kurumsal ve bireysel iş ve işlemlerin büyük bölümü, ayrıca personel ve öğrenci işlemlerini içeren modüller tek bir yapıda kurgulanmış, teşkilatın tüm birimlerinin kullanımına sunulmuştur. Bütün okul ve kurumlarda MEBBİS üzerinden “Yatırım İşlemleri, MEİS, e-Alacak, e-Burs, Evrak, TEFBİS, Kitap Seçim, e-Soruşturma Modülü, Sınav, Sosyal Tesis, e-Mezun, İKS, MTSK, Özel Öğretim Kurumları, Engelli Birey, RAM, TKB, Öğretmenevleri, Performans Yönetim Sistemi, Yönetici, Mal, Hizmet ve Yapım Harcamaları, Özlük, Halk Eğitim, e-Okul, Veli Bilgilendirme Sistemi” ve benzeri başlıklarında çalışmalar yürütülmektedir. Bakanlığımızın Veri Toplama Sistemi aktif olarak kullanılmaktadır. Ayrıca “CİMER, MEBİM, e-Muhtar,” gibi servisler aracılığıyla birey ve kurumlara talep, görüş, öneri, şikâyet ve ihbar başlıklarıyla hızlı ve etkin bir biçimde hizmet sağlanmaktadır.

Bununla beraber yerel düzeyde istatistiki verilerin elde edilmesi ve değerlendirilmesi amacıyla hazırlanmış olan e-istatistik sisteminin etkin kullanımı konusunda yasal bir dayanak bulunmaması, yerel düzeyde teknolojik altyapının zayıf yönünü oluşturmaktadır.

Mali Kaynak Analizi

Tablo 9: Tahmini Kaynaklar (TL)

Müdürlüğümüzün 2024-2029 döneminde kaynakları, uygulanmakta olan tasarruf tedbirleri de dikkati alınarak tahmin edilmiş ve tabloda sunulmuştur.

KAYNAKLAR	Planın 1.yılı	Planın 2.yılı	Planın 3.yılı	Planın 4.yılı	Planın 5.yılı	Toplam Kaynak
Genel Bütçe	100.000	105.000	110.000	115.000	120.000	550.000
Özel Bütçe	30.000	33.000	36.000	39.000	42.000	180.000
Dış Kaynak	20.000	22.000	24.000	26.000	28.000	120.000
TOPLAM	150.000	160.000	170.000	180.000	190.000	850.000

H.1 PEST ANALİZİ



Politik ve Yasal Etmenler	Ekonomik Çevre Değişkenleri
<ol style="list-style-type: none">1. 5018 sayılı Kamu Mali Yönetimi ve Kontrol Kanunu ile Stratejik Planlama anlayışının ve ilkelerinin kurumlara yerleşmesi2. Bakanlığımız 2023 Eğitim Vizyonu Çalışmaları3. Mevzuat değişiklikleri	<ol style="list-style-type: none">1. Öğrenci ve veli profilinin ekonomik açıdan düşük olmasının okul gelişimini olumsuz etkilemesi2. Belli dönemlerde okul bünyesinde okul-aile işbirliği ile çalışmaları düzenlenmekte, buradan elde edilen gelirlerle okulumuzun eksikleri giderilmeye çalışılmaktadır.

Sosyal-Kültürel Çevre Değişkenleri	Teknolojik Çevre Değişkenleri
<ol style="list-style-type: none">1. Nüfus kalabalığından dolayı meslek liselerine ilginin artması2. Öğrenci veli profilinin sosyokültürel açıdan eğitim düzeyinin yetersiz seviyede olması.3. Öğrenci velilerinin eğitim düzeyinin düşük olması.4. Kültürel yozlaşma.	<ol style="list-style-type: none">1. Eğitimde teknolojik altyapı çalışmaları devam etmektedir.2. Teknolojinin sağladığı yeni e öğrenme alanları geliştirilmektedir.3. Bakanlığın teknolojik alandaki uygulamalarının varlığı (MEBBİS, e-okul, FATİH Projesi vb.)

Ekolojik ve Doğal Çevre Değişkenleri	Etik ve Ahlaksal Değişkenler
<ol style="list-style-type: none">1. Tabiatı korumaya dönük politikaların yetersiz olması2. İnsanlarda doğayı koruma bilincinin tam olarak yerleşmemesi.3. Atıkların dönüşümü ve çevreye yararlı hale getirilmesinde uygulamaların yetersiz olması.4. Temiz su kaynaklarının gün geçtikçe azalıyor olması5. Doğal yaşam alanlarının azalması6. Doğaya en büyük tahribatın insan eliyle yapılıyor olması	<ol style="list-style-type: none">1. Kültürel ve ahlaki yozlaşma çok hızlı ve fazlaca olması.2. Örf ve adetlerin kızlar üzerindeki olumsuz etkisi3. Ahlaki değerlerin toplumun her kesiminde farklı yorumlanması4. Yabancı öğrencilerin okulumuzda fazla olmasından dolayı kültürel çatışma yaşanması.

Tablo 10 : GZFT Listesi

İç Çevre		Dış Çevre	
Güçlü yönler	Zayıf yönler	Fırsatlar	Tehditler
<ul style="list-style-type: none"> ▪ Öğrenci velilerinin eğitim faaliyetlerine önem veriyor olması ▪ Müdürlüğümüz faaliyetlerinin mevzuata uygun olarak yapılması ▪ Bilgi edinme, halkla ilişkiler sürecinin mevzuatın belirlediği yasal sürede gerçekleşmesi ▪ İl, İlçe ve okul/kurum düzeyinde iletişim ve yazışmaların zamanında gerçekleşmesi ▪ Öğrenci devam oranlarının yüksek olması ▪ Okulumuzun bağımsız yeterli binaya sahip olması ▪ Okulumuzda güvenlik kamerası bulunması ▪ Sınıflarda öğrenci sayısının az olması ve nitelikli eğitim olanağı ▪ Okulun temiz,düzenli ve tertipli olması ▪ Tecrübeli idari personelin olması ▪ Öğretmenler arası iyi ilişkiler ve koordinasyonun olması ▪ Okulumuzun içinde bir camii olması ve halkla iç içe olunması ▪ Kurum içi yardımlaşmanın yüksek olması 	<ul style="list-style-type: none"> ▪ Öğrenci velilerinin eğitimciler yerine basın-yayın araçlarını otorite kabul etmeleri ▪ Öğrenci velilerinin “eğitimde kalite” kavramını, merkezi sınav başarısı olarak algılaması ▪ Öğrenci velilerinin eğitimcilerle yönelik müdahale alanlarının fazla olması, eğitimcilerde mental yorgunluğa neden olması ▪ Eğitim faaliyetleri Ar-Ge çalışmaları için kaynak bulma zorluğu ▪ Yerel maddi destek bulmakta yaşanan güçlükler • Özel eğitim hizmetlerinden yararlanması gereken velilerin önyargıları, çevresel etmenlerden kaynaklanan çekinceleri • Bilimsel, teknolojik temalı çalışmalar için maddi kaynak temininde güçlük yaşanması • Öğrencilerin teknolojiyi bilinçsiz kullanması • Okul-Aile Birliklerinin etkin işletilememesi, iş ve işlemlerin okul yönetimince yüklenilmesi • Güvenlik Görevlisi Bulunmaması 	<ul style="list-style-type: none"> ▪ Okulumuzun öğretmen, yönetici ve personel normu doluluk oranının yüksek olması ▪ Ekonomik gelir düzeyinin Türkiye ortalamasına yakın değerinde olması (TÜİK, 2023), ▪ İşsizlik oranlarının Türkiye ortalamasının altında olması (TÜİK, 2023), ▪ Marmara Bölgesinin bitkisel tüketim ihtiyacının büyük bölümünün İstanbul ilinden karşılanması ▪ Kadın-erkek nüfus dağılımının yakın değerinde olması, ▪ Gelenek ve görenek bakımından zengin bir tarihi geçmişe sahip olması ▪ Branş öğretmeni ihtiyacının minimum düzeyde olması ▪ İstanbul ilinin antik tarih, yakın tarih dönemi mekânları, tarihi, turistik mekânlar ve ören yerleri bakımından zengin olması ▪ Eğitimciler tarafından tercih edilen bir il olması ▪ İlin, karma bir iklim şartlarına sahip olması ▪ Okulumuzun merkezi bir bölgede olması ▪ Okulun manzarasının güzel olması 	<ul style="list-style-type: none"> ▪ Özel sektör ve sanayi kuruluşlarından yeterince destek alınmaması ▪ AB Projelerine ayrılan fon miktarlarındaki değişkenlik ▪ Yerel yönetimlerin siyasi kaygıları ile eğitim çalışmalarına destek vermedeki çekinceleri ▪ Öğretmenlerin kurumda çalışma süreleri ▪ Yerel maddi destek bulmakta yaşanan güçlükler ▪ İşçi ve Suriyeli göçmen yerleşimcilerin fazlalığı, ▪ Genç nüfusun azalması (TÜİK,2023), ▪ İş kaygısı nedeniyle velilerin eğitim faaliyetlerine katılım oranlarının düşük olması ▪ Bilimsel, teknolojik temalı çalışmalar için maddi kaynak temininde güçlük yaşanması ▪ Kaynak sağlayıcılarının kurumsal tanıtım ve reklam kaygıları ▪ Mevzuat ve paydaş beklentileri arasında yaşanan uyumsuzluk ▪ Hızlı kentleşme ve yoğun trafiğin çevresel zararları ▪ Ekonomik şartlardan dolayı anne babanın çalışması, öğrencinin okul dışı saatlerde kontrolünün yapılamaması ▪ Okulun bulunduğu bölge halkıyla politik uyumsuzluk olması

İ. Tespitler ve İhtiyaçların Belirlenmesi

Tablo 11: Tespitler ve İhtiyaçlar

DURUM ANALİZİ AŞAMALARI	TESPİTLER/ SORUN ALANLARI	İHTİYAÇLAR/ GELİŞİM ALANLARI
Uygulanmakta Olan Stratejik Planın Değerlendirilmesi	<ul style="list-style-type: none"> Hedeflerin paydaş beklentilerini tam olarak ifade edecek şekilde ihtiyaçları karşılayacak sayıda olmaması 	<ul style="list-style-type: none"> Hedeflerin, stratejik planda yer alan analizlerin tamamı değerlendirilerek, içerik ve sayı bakımından iyi ifade edilmesi
Mevzuat Analizi	<ul style="list-style-type: none"> Özel sektör kuruluşları, üniversiteler ve yerel kuruluşlar ile işbirliği gerektiren çalışmalarda, kurum ve kuruluşların mevzuat farklılığından kaynaklanan sorunlar 	<ul style="list-style-type: none"> Özel sektör, üniversite ve yerel kuruluşlarla düzenlenen protokollerde mevzuatla birlikte kurumumuzun mevcut durumu ve kurulup politikalarının birlikte değerlendirilmesi
Üst Politika Belgeleri Analizi*		<ul style="list-style-type: none"> Stratejik Plan Hazırlama, Performans Programı ve Faaliyet Raporu Hazırlama, Stratejik Yönetim Süreci ile ilgili diğer iş ve işlemler
Paydaş Analizi	<ul style="list-style-type: none"> Paydaşların çeşitliliği ve paydaş kitlesinin nicel büyüklüğü, İdarenin sorumluluk veya yetki alanı dışında paydaş beklentilerinin bulunması 	<ul style="list-style-type: none"> Paydaşların idareden beklentilerinin faaliyet alanlarıyla uyumu sağlanmalı, plan döneminde kurumsal faaliyetler hakkında paydaşlara düzenli bilgilendirme yapılması
İnsan Kaynakları Yetkinlik Analizi	<ul style="list-style-type: none"> Ulaşılabilir imkânlar ve doğal koşullar nedeni ile öğretmenlerin il merkezini tercih etmeleri 	<ul style="list-style-type: none"> Atama ve yer değiştirme döneminde daha az tercih edilen ilçelerde öğretmenlere yönelik sosyal/kültürel faaliyetlere, motivasyon çalışmalarına daha fazla önem verilmesi
Kurum Kültürü Analizi	<ul style="list-style-type: none"> Stratejik Yönetim Süreci ile ilgili iş ve işlemleri koordine edecek, nitelikli personel sayısının az olması 	<ul style="list-style-type: none"> Merkezi ve mahalli hizmetçi eğitim faaliyetleri ile Stratejik Yönetim Süreci iş ve işlemlerini koordine edecek personel sayısının artırılması
Fiziki Kaynak Analizi	<ul style="list-style-type: none"> Kurumumuzdaki, eğitim öğretim materyalleri ihtiyaçların karşılanmasında yetersizlik 	<ul style="list-style-type: none"> Kurumumuz bünyesinde yürütülen eğitim öğretim ve proje çalışmalarında öğrenci ve öğretmenlerin taşınması için ulaşım aracı tahsis edilmesi
Mali Kaynak Analizi	<ul style="list-style-type: none"> Öngörülemez nedenlerden okul gelirlerinin azalması ihtimali Ulusal ve uluslararası fonların hibe desteğini kısıtlaması 	<ul style="list-style-type: none"> Harcama planlamalarında mali kaynaklarda meydana gelecek öngörülemez değişikliklerin dikkate alınması
* Üst politika belgeleri analizinde Tablo 3'ten yararlanılarak sadece ihtiyaçlar/gelişim alanları sütunu doldurulmuştur.		

3. BÖLÜM: GELECEĞE BAKIŞ

A. Misyon, Vizyon ve Temel Değerler

MİSYONUMUZ;

Milli ve Manevi değerlerine sıkı sıkıya bağlı, açık fikirli, gelişim ve değişimi önceleyen, etik kurallar çerçevesinde topluma örnek ve insanlığa yararlı olan, liderlik vasıflarına sahip ve gerektiğinde risk almayı bilen akademik başarısı yüksek bireyler olmalarını sağlamaktır.

VİZYONUMUZ;

Gelenekten Geleceğe İnancılı Nesiller Yetiştirmek, Tüm öğrencilerimizi gelenekten aldığı güçle geleceğe umutla bakabilen bireyler olarak yetiştirerek, bölgede güçlü, başarılarından dolayı tercih edilen bölgede öncü bir eğitim kurumu olmak,

- *Milli ve Manevi Değerler*
- *Yasalara Saygı*
- *Akılcılık*
- *Çağdaşlık*
- *İşbirliği ve Bilgi Paylaşımı*
- *Demokratik Sorun Çözme Yöntemleri*
- *Eleştirel Düşünme*
- *Fırsat Eşitliği*
- *Kaliteli Hizmet*
- *Stratejik Yönetim Süreci*
- *Araştırma ve Geliştirme*
- *Evrensel Değerler*
- *Kişisel ve Mesleki Gelişim*
- *Üretkenlik*
- *İletişim Yöntemlerinin Geliştirilmesi*

BÖLÜM IV: AMAÇ, HEDEF VE EYLEMLER

TEMA I: EĞİTİM VE ÖĞRETİME ERİŞİM

Eğitim ve öğretime erişim okullaşma ve okul terki, devam ve devamsızlık, okula uyum ve oryantasyon, özel eğitime ihtiyaç duyan bireylerin eğitime erişimi, yabancı öğrencilerin eğitime erişimi ve hayatboyu öğrenme kapsamında yürütülen faaliyetlerin ele alındığı temadır.

Stratejik Amaç 1:

Kayıt bölgemizde yer alan çocukların okullaşma oranlarını artıran, öğrencilerin uyum ve devamsızlık sorunlarını gideren etkin bir yönetim yapısı kurulacaktır.

Stratejik Hedef 1.1. **Kayıt bölgemizde yer alan çocukların okullaşma oranları artırılacak ve öğrencilerin uyum ve devamsızlık sorunları da giderilecektir.**

Performans Göstergeleri

No	PERFORMANS GÖSTERGESİ		Mevcut	HEDEF				
			2023	2024	2025	2026	2027	2028
PG.1.1.1	Okullaşma oranı	PG.1.1.1.1 Kayıt bölgesindeki öğrencilerden okula kayıt yaptıranların oranı (%)	85	85	90	95	98	98
		PG.1.1.1.2 14-17 yaş kayıt bölgesi kız çocuklarının okullaşma oranı (%)	95	95	97	98	98	100
		PG.1.1.1.3 14-17 yaş kayıt bölgesi okullaşma oranı (%)	90	90	94	96	98	100
PG.1.1.2	Okulumuz için belirlenen kontenjan doluluk oranı (%)		85	85	90	90	95	98
PG.1.1.3	Okula yeni başlayan öğrencilerden uyum eğitimine katılanların oranı (%)		100	100	100	100	100	100
PG.1.1.4	Bir eğitim ve öğretim döneminde özürlü ve özürsüz 20 gün ve üzeri devamsızlık yapan öğrenci oranı (%)	PG.1.1.4.2 9. Sınıf	21	2	0	0	0	0
		PG.1.1.4.3 10. Sınıf	2	1	0	0	0	0
		PG.1.1.4.4 11. Sınıf	1	1	0	0	0	0
		PG.1.1.4.5 12. Sınıf	1	0	0	0	0	0
		PG.1.1.4.6 Toplam (Genel)	25	4	0	0	0	0
		PG.1.1.4.7 Yabancı öğrenci	0,20	0,20	0	0	0	0
PG.1.1.5	Okulun engelli bireylerin kullanımına uygunluğu (Evet: 1 - Hayır:0) (Engelli rampası, engelli tuvaleti, engelli asansörü/lift)		4	4	5	5	5	5

Eylemler

No	Eylem İfadesi	Eylem Sorumlusu	Eylem Tarihi
1.1.1.	Kayıt bölgesinde yer alan öğrencilerin tespiti çalışması yapılacaktır.	Okul Stratejik Plan Ekibi	Kayıt dönemi
1.1.2	Devamsızlık yapan öğrencilerin tespiti ve erken uyarı sistemi için çalışmalar yapılacaktır.	Müdür Yardımcısı	Her ayın son haftası
1.1.3	Devamsızlık yapan öğrencilerin velileri ile özel aylık toplantı ve görüşmeler yapılacaktır.	Rehberlik Servisi	Her ayın son haftası
1.1.4	Okulun özel eğitime ihtiyaç duyan bireylerin kullanımının kolaylaştırılması için rampa ve engelli tuvalet eksiklikleri tamamlanacaktır.	Müdür Yardımcısı	Mayıs 2024
1.1.5	Halk Eğitimi Merkezleriyle işbirliği içerisinde kurslar tanıtılacak ve öğrenciler teşvik edilecektir.	Okul idaresi	Eğitim -Öğretim yılı

TEMA II: EĞİTİM VE ÖĞRETİMDE KALİTENİN ARTIRILMASI

Eğitim ve öğretimde kalitenin artırılması başlığı esas olarak eğitim ve öğretim faaliyetinin hayata hazırlama işlevinde yapılacak çalışmaları kapsamaktadır.

Bu tema altında akademik başarı, sınav kaygıları, sınıfta kalma, ders başarıları ve kazanımları, disiplin sorunları, öğrencilerin bilimsel, sanatsal, kültürel ve sportif faaliyetleri ile istihdam ve meslek edindirmeye yönelik rehberlik ve diğer mesleki faaliyetler yer almaktadır.

Stratejik Amaç 2:

Öğrencilerimizin gelişmiş dünyaya uyum sağlayacak şekilde donanımlı bireyler olabilmesi için eğitim ve öğretimde kalite artırılabacaktır.

Stratejik Hedef 2.1. Öğrenme kazanımlarını takip eden ve velileri de sürece dâhil eden bir yönetim anlayışı ile öğrencilerimizin akademik başarıları ve sosyal faaliyetlere etkin katılımı artırılabacaktır.

Performans Göstergeleri

No	PERFORMANS GÖSTERGESİ	Mevcut	HEDEF				
		2023	2024	2025	2026	2027	2028
PG.2.1.1	Bursluluk sınavı sonuçlarında burs alan öğrenci oranı %	1	2	3	4	5	5
PG.2.1.2	Başarısızlık nedeniyle Sınıf tekrarı yapan öğrenci oranı %	0	2	2	2	2	2
PG.2.1.3	Devamsızlık nedeniyle Sınıf tekrarı yapan öğrenci oranı %	2	2	2	1	1	1
PG.2.1.4	Takdir veya Teşekkür Belgesi alan öğrenci oranı %	50	48	50	50	52	53
PG.2.1.5	Öğrencilerin yıl sonu not ortalaması	62	65	67	69	72	75
PG.2.1.6	Ulusal ve Uluslararası Bilim Olimpiyatlarına hazırlanan proje sayısı	0	1	1	2	2	2
PG.2.1.7	Ulusal ve Uluslararası Bilim Olimpiyatlarına katılan öğrenci oranı %	0	1	3	4	5	5

PG.2.1.8	Öğretmen başına düşen EBA kullanım süresi (Saat)	4	5	5	6	6	6
PG.2.1.9	Yürütülen kültürel faaliyet sayısı	10	12	13	14	15	15
PG.2.1.10	Yürütülen kültürel faaliyetlere katılan öğrenci oranı %	40	45	50	60	65	70
PG.2.1.11	Eğitim Amaçlı yapılan gezi sayısı	6	7	8	9	9	10
PG.2.1.12	Eğitim Amaçlı yapılan gezilere katılan öğrenci oranı %	20	25	30	35	35	40
PG.2.1.13	Obezite ve diğer sağlık sorunları konusunda yapılan faaliyet sayısı	2	3	4	5	5	5
PG.2.1.14	Obezite ve diğer sağlık sorunları konusunda yapılan faaliyetlere katılan öğrenci oranı %	30	32	34	36	38	40
PG.2.1.15	Yürütülen sportif faaliyet sayısı	10	11	12	13	14	15
PG.2.1.16	Yürütülen sportif faaliyetlere katılan öğrenci oranı %	30	35	40	45	50	50
PG.2.1.17	Ulusal ve uluslar arası proje sayısı	0	1	1	2	2	2
PG.2.1.18	Her sınıf düzeyinde yabancı dil yıl sonu not ortalaması	60	61	62	63	64	65
PG.2.1.19	Yetiştirme ve Destekleme kurs alan (ders) sayısı	15	16	17	18	19	20
PG.2.1.20	Yetiştirme ve Destekleme kurslarına katılan öğrenci oranı %	25	30	35	40	40	40

PG.2.1.21	Sosyal sorumluluk proje sayısı	3	4	4	5	5	5
PG.2.1.22	Sosyal sorumluluk projelerine katılan öğrenci oranı (%)	10	12	14	16	18	20
PG.2.1.23	Ödül alınan ulusal ve uluslar arası proje sayısı	1	2	2	3	3	3
PG.2.1.24	Özel Eğitim Gerektiren bireylere yönelik faaliyet sayısı	2	3	4	5	5	5
PG.2.1.25	Özel Eğitim Gerektiren bireylere yönelik faaliyetlere katılan öğrenci oranı %	1	1	2	2	2	2
PG.2.1.26	Okul dışında yürütülen faaliyet sayısı	3	4	4	5	5	5
PG.2.1.27	Okul dışında yürütülen faaliyetlere katılan öğrenci oranı %	5	7	9	11	13	15
PG.2.1.28	Hibe veren kurumlara hazırlanan proje sayısı	0	1	1	1	1	1
PG.2.1.29	Hibe almaya hak kazanan proje sayısı	0	1	1	1	1	1
PG.2.1.30	Yürütülen bilimsel faaliyet sayısı	0	1	1	2	3	3
PG.2.1.31	Yürütülen bilimsel faaliyetlerden çıkan ürün sayısı	0	1	1	2	3	3
PG.2.1.32	Yürütülen bilimsel faaliyetlere katılan öğrenci oranı %	0	2	4	6	8	10
PG.2.1.33	Faaliyetlerin düzenlenmesinde iş birliği yapılan kurum/kuruluş sayısı (sayı)	0	1	1	2	2	2
PG.2.1.34	Sınıflara göre yabancı dil yıl sonu not ortalaması	60	61	62	63	64	65

PG.2.1.35	Yürütülen sanatsal faaliyet sayısı	2	3	3	4	4	4
PG.2.1.36	Yürütülen sanatsal faaliyetlere katılan öğrenci oranı %	20	25	30	35	40	40
PG.2.1.37	Yükseköğrenim TYT Sınavına giren öğrenci oranı %	100	100	100	100	100	100
PG.2.1.38	Ön Lisans programlarına yerleşen öğrenci oranı %	33	35	37	38	39	40
PG.2.1.39	Lisans programlarına yerleşen öğrenci oranı %	20	22	24	26	28	30
PG.2.1.40	Yükseköğrenime yerleşen öğrenci oranı (%)	65	70	75	77	79	80
PG.2.1.41	Kariyer günü etkinlik sayısı	2	3	4	4	5	5

Eylemler

No	Eylem İfadesi	Eylem Sorumlusu	Eylem Tarihi
2.1.1.	Bursluluk sınavı sonucu burs alan öğrenci oranını arttırmak	Okul idaresi	Eğitim -Öğretim yılı
2.1.2	Başarısızlık nedeniyle sınıf tekrarı yapan öğrenciler rehberlik servisine yönlendirilecektir.	Okul idaresi	Eğitim -Öğretim yılı
2.1.3	Devamsızlık nedeniyle sınıf tekrarı yapan öğrenciler veli işbirliği ile rehberlik servisine yönlendirilecektir.	Okul idaresi	Eğitim -Öğretim yılı

No	Eylem İfadesi	Eylem Sorumlusu	Eylem Tarihi
2.1.4	Takdir ve teşekkür belgesi alan sayısı arttırılacaktır.	Okul idaresi	Eğitim -Öğretim yılı
2.1.5	Öğrencilerin yıl sonu not ortalaması arttırılacaktır	Okul idaresi	Eğitim -Öğretim yılı
2.1.6	Bilim olimpiyatlarına katılan öğrenci sayısı arttırılacaktır	Okul idaresi	Eğitim -Öğretim yılı
2.1.7	Bilim olimpiyatlarına katılan öğrenci sayısı arttırılacaktır	Okul idaresi	Eğitim -Öğretim yılı
2.1.8	Öğretmen başına düşen EBA kullanım süresi arttırılacaktır	Okul idaresi	Eğitim -Öğretim yılı
2.1.9	Yürütülen kültürel faaliyet sayısı arttırılacaktır	Okul idaresi	Eğitim -Öğretim yılı
2.1.10	Yürütülen kültürel faaliyetlerde öğrenci sayısı arttırılacaktır	Okul idaresi	Eğitim -Öğretim yılı
2.1.11	Eğitim Amaçlı yapılan gezi sayısı arttırılacaktır.	Okul idaresi	Eğitim -Öğretim yılı
2.1.12	Eğitim Amaçlı yapılan gezilere öğrenci sayısı arttırılacaktır.	Okul idaresi	Eğitim -Öğretim yılı
2.1.13	Obezite ve diğer sağlık sorunları konusunda yapılan faaliyet sayısı arttırılacaktır	Okul idaresi	Eğitim -Öğretim yılı
2.1.14	Obezite ve diğer sağlık sorunları konusunda yapılan faaliyetlere katılan öğrenci sayısı arttırılacaktır	Okul idaresi	Eğitim -Öğretim yılı
2.1.15	Yürütülen sportif faaliyet sayısı arttırılacaktır	Okul idaresi	Eğitim -Öğretim yılı
2.1.16	Yürütülen sportif faaliyetlere katılan öğrenci sayısı arttırılacaktır	Okul idaresi	Eğitim -Öğretim yılı

No	Eylem İfadesi	Eylem Sorumlusu	Eylem Tarihi
2.1.17	Ulusal ve uluslararası proje sayısı arttırılacaktır.	Okul idaresi	Eğitim -Öğretim yılı
2.1.18	Her sınıf düzeyinde yabancı dil yılsonu not ortalaması arttırılacaktır	Okul idaresi	Eğitim -Öğretim yılı
2.1.19	Yetiştirme ve Destekleme kurs sayısı arttırılacaktır	Okul idaresi	Eğitim -Öğretim yılı
2.1.20	Yetiştirme ve Destekleme kurslarına katılan öğrenci oranı arttırılacaktır	Okul idaresi	Eğitim -Öğretim yılı
2.1.21	Sosyal sorumluluk proje sayısı arttırılacaktır	Okul idaresi	Eğitim -Öğretim yılı
2.1.22	Sosyal sorumluluk projelerine katılan öğrenci sayısı arttırılacaktır	Okul idaresi	Eğitim -Öğretim yılı
2.1.23	Ödül alınan ulusal ve uluslar arası proje sayısı arttırılacaktır.	Okul idaresi	Eğitim -Öğretim yılı
2.1.24	Özel Eğitim Gerektiren bireylere yönelik faaliyet sayısı arttırılacaktır.	Okul idaresi	Eğitim -Öğretim yılı
2.1.25	Özel Eğitim Gerektiren bireylere yönelik faaliyetlere katılan öğrenci sayısı arttırılacaktır.	Okul idaresi	Eğitim -Öğretim yılı
2.1.26	Okul dışında yürütülen faaliyet sayısı arttırılacaktır.	Okul idaresi	Eğitim -Öğretim yılı
2.1.27	Okul dışında yürütülen faaliyetlere katılan öğrenci sayısı arttırılacaktır.	Okul idaresi	Eğitim -Öğretim yılı
2.1.28	Hibe veren kurumlara hazırlanan proje sayısı arttırılacaktır.	Okul idaresi	Eğitim -Öğretim yılı
2.1.29	Hibe almaya hak kazanan proje sayısı arttırılacaktır.	Okul idaresi	Eğitim -Öğretim yılı

No	Eylem İfadesi	Eylem Sorumlusu	Eylem Tarihi
2.1.30	Yürütülen bilimsel faaliyet sayısı arttırılacaktır.	Okul idaresi	Eğitim -Öğretim yılı
2.1.31	Yürütülen bilimsel faaliyetlerden çıkan ürün sayısı arttırılacaktır.	Okul idaresi	Eğitim -Öğretim yılı
2.1.32	Yürütülen bilimsel faaliyetlere katılan öğrenci oranı arttırılacaktır.	Okul idaresi	Eğitim -Öğretim yılı
2.1.33	Faaliyetlerin düzenlenmesinde iş birliği yapılan kurum/kuruluş sayısı arttırılacaktır.	Okul idaresi	Eğitim -Öğretim yılı
2.1.34	Sınıflara göre yabancı dil yılsonu not ortalaması arttırılacaktır.	Okul idaresi	Eğitim -Öğretim yılı
2.1.35	Yürütülen sanatsal faaliyet sayısı arttırılacaktır.	Okul idaresi	Eğitim -Öğretim yılı
2.1.36	Yürütülen sanatsal faaliyetlere katılan öğrenci sayısı arttırılacaktır.	Okul idaresi	Eğitim -Öğretim yılı
2.1.37	Yükseköğrenim TYT Sınavına giren öğrenci sayısı arttırılacaktır.	Okul idaresi	Eğitim -Öğretim yılı
2.1.38	Ön Lisans programlarına yerleşen öğrenci sayısı arttırılacaktır.	Okul idaresi	Eğitim -Öğretim yılı
2.1.39	Lisans programlarına yerleşen öğrenci sayısı arttırılacaktır.	Okul idaresi	Eğitim -Öğretim yılı
2.1.40	Yükseköğrenime yerleşen öğrenci sayısı arttırılacaktır.	Okul idaresi	Eğitim -Öğretim yılı
2.1.41	Kariyer günü etkinlik sayısı arttırılacaktır.	Okul idaresi	Eğitim -Öğretim yılı

No	PERFORMANS GÖSTERGESİ	Mevcut	HEDEF				
		2023	2024	2025	2026	2027	2028
PG.2.2.1	Eğitim Öğretim yılı içerisinde Değerler eğitimi kapsamında yapılan çalışma sayısı	6	7	7	8	8	8
PG.2.2.2	Eğitim Öğretim yılı içerisinde Değerler eğitimi kapsamında yapılan çalışmalarına katılan öğrencioranı %	65	55	50	55	50	50
PG.2.2.3	Çalışan memnuniyet oranı	75	80	87	89	90	90
PG.2.2.4	Öğrenci başına okunan kitap sayısı	5	5	5	5	5	5
PG.2.2.5	Eğitim Öğretim Yılı içerisinde Onur Belgesiyle ödüllendirilen öğrenci oranı %	20	20	20	20	20	20
PG.2.2.6	Eğitim Öğretim Yılı içerisinde disiplin cezası alan öğrenci oranı %	2	2	1	1	1	1
PG.2.2.7	Rehber öğretmenler tarafından öğrenci davranışları ilgili yapılan görüşme sayısı	410	420	430	435	440	450
PG.2.2.8	Veli toplantı sayısı	4	4	5	5	6	6
PG.2.2.9	Veli toplantılarına katılan veli oranı %	30	40	50	65	70	70
PG.2.2.10	Velilere yönelik düzenlenen eğitim sayısı	4	5	6	7	8	8
PG.2.2.11	Veli-okul ve öğrencilerle birlikte uygulanan faaliyet sayısı	3	3	3	3	3	3

Stratejik Hedef 2.2. Etkin bir rehberlik anlayışıyla, öğrencilerimizi ilgi ve becerileriyle orantılı bir şekilde üst öğrenime veya istihdama hazır hale getiren daha kaliteli bir kurum yapısına geçilecektir.

Performans Göstergeleri

Eylemler

No	Eylem İfadesi	Eylem Sorumlusu	Eylem Tarihi
2.2.1	Eğitim Öğretim yılı içerisinde Değerler eğitimi kapsamında yapılan çalışma sayısı arttırılacaktır.	Okul idaresi	Eğitim -Öğretim yılı
2.2.2	Eğitim Öğretim yılı içerisinde Değerler eğitimi kapsamında yapılan çalışmalarına katılan öğrenci sayısı arttırılacaktır.	Okul idaresi	Eğitim -Öğretim yılı
2.2.3	Çalışan memnuniyet oranı arttırılacaktır.	Okul idaresi	Eğitim -Öğretim yılı
2.2.4	Öğrenci başına okunan kitap sayısı arttırılacaktır.	Okul idaresi	Eğitim -Öğretim yılı
2.2.5	Eğitim Öğretim Yılı içerisinde Onur Belgesiyle ödüllendirilen öğrenci sayısı arttırılacaktır.	Okul idaresi	Eğitim -Öğretim yılı
2.2.6	Eğitim Öğretim Yılı içerisinde disiplin cezası alan öğrenci sayısı azaltılacaktır.	Okul idaresi	Eğitim -Öğretim yılı
2.2.7	Rehber öğretmenler tarafından öğrenci davranışları ilgili yapılan görüşme sayısı arttırılacaktır.	Okul idaresi	Eğitim -Öğretim yılı
2.2.8	Veli toplantı sayısı arttırılacaktır.	Okul idaresi	Eğitim -Öğretim yılı
2.2.9	Veli toplantılarına katılan veli sayısı arttırılacaktır.	Okul idaresi	Eğitim -Öğretim yılı
2.2.10	Velilere yönelik düzenlenen eğitim sayısı arttırılacaktır.	Okul idaresi	Eğitim -Öğretim yılı

No	Eylem İfadesi	Eylem Sorumlusu	Eylem Tarihi
2.2.11	Veli-okul ve öğrencilerle birlikte uygulanan faaliyet sayısı arttırılacaktır.	Okul idaresi	Eğitim -Öğretim yılı

TEMA III: KURUMSAL KAPASİTE

Stratejik Amaç 3:

Eğitim ve öğretim faaliyetlerinin daha nitelikli olarak verilebilmesi için okulumuzun kurumsal kapasitesi güçlendirilecektir.

Stratejik Hedef 3.1. İhtiyaç durumu ve bütçe imkânları doğrultusunda, uygun eğitim ortamları oluşturacak şekilde fiziki kapasiteyi geliştirmek, görev tanımlarına uygun olarak istihdam edilen personelin yeterlilik, donanım ve performansının geliştirildiği yönetim yapısını oluşturmak, Ulusal standartlar çerçevesinde, çoğulcu, katılımcı, şeffaf, hesap verebilir yönetim ve organizasyon yapısını oluşturmak.

Performans Göstergeleri

No	PERFORMANS GÖSTERGESİ	Mevcut	HEDEF				
		2023	2024	2025	2026	2027	2028
PG.3.1.1	Alanıyla ilgili eğitim alan personelin (kadrolu-kadrosuz) tüm personele oranı %	14	16	18	20	22	25
PG.3.1.2	Yardımcı hizmetler sınıfı personelin (kadrolu-kadrosuz) ihtiyacı karşılama oranı%	80	82	85	90	95	100
PG.3.1.3	Öğretmen başına düşen hizmetiçi eğitim saat ortalaması	5	6	7	8	9	9

PG.3.1.4	Temel ilkyardıml eğitimini almış personel oranı%	95	90	90	90	90	90
PG.3.1.5	Lisansüstü eğitim (Tezli-Tezsiz) yapan öğretmen oranı%	10	12	14	15	18	20
PG.3.1.6	Kurumda dil tazminatı alan personel oranı%	0	0	0	0	0	0
PG.3.1.7	Hizmetiçi Eğitim faaliyetlerine katılan öğretmen oranı%	45	40	40	40	40	40
PG.3.1.8	Uygulanan veli anketleri sonucu veli memnuniyet oranı	80	82	84	86	88	90
PG.3.1.9	Öğretmenlerin motivasyonunu arttırmaya yönelik yapılan faaliyetlerin sayısı	4	5	6	7	7	8
PG.3.1.10	Öğretmenlerin motivasyonunu arttırmaya yönelik yapılan faaliyetlere katılan öğretmen oranı%	50	60	70	80	90	100
PG.3.1.11	Öğretmenlerin kurumda ortalama çalışma süresi (Yıl)	5	5	5	6	6	6
PG.3.1.12	Yönetici başına düşen hizmetiçi eğitim saat sayısı	4	4	4	5	5	5
PG.3.1.13	Lisansüstü eğitim (Tezli-Tezsiz) yapan Yönetici oranı%	70	75	80	90	95	100
PG.3.1.14	Öğrenci memnuniyet oranı	80	85	90	95	95	95
PG.3.1.15	Bilimsel, kültürel, sanatsal ve sportif faaliyetler için düzenleme yapılan alan sayısı	2	2	3	3	3	4
PG.3.1.16	Özel eğitime ihtiyaç duyan bireylere yönelik yapılan faaliyet sayısı	3	3	3	4	4	5
PG.3.1.17	Özel eğitime ihtiyaç duyan bireylere yönelik yapılan	80	85	90	95	98	100

	faaliyetlere katılan öğrenci oranı%						
PG.3.1.18	Özel eğitime ihtiyaç duyan bireylere yönelik yapılan faaliyetlere katılan veli oranı%	80	85	90	95	98	100
PG.3.1.19	Çevre güvenliği için yapılan faaliyet sayısı	2	2	3	3	4	4
PG.3.1.20	Çevre güvenliği için yapılan faaliyetlere katılan öğrenci oranı%	100	100	100	100	100	100
PG.3.1.21	Çevre güvenliği için yapılan faaliyetlere katılan veli oranı%	50	60	70	80	90	70
PG.3.1.22	İSG kapsamında yapılan düzenleme sayısı	3	3	4	4	5	5
PG.3.1.23	İSG kapsamında yapılan eğitimlere katılan öğretmen oranı%	80	85	90	95	98	100
PG.3.1.24	Derslik başına düşen öğrenci sayısı	23	22	22	21	20	20
PG.3.1.25	Enerji verimliliğine yönelik yapılan faaliyet sayısı	2	3	3	4	5	5
PG.3.1.26	Okulun gelirlerinin giderleri karşılama oranı	100	100	100	100	100	100
PG.3.1.27	Okul sağlığı ve hijyen konusunda yürütülen faaliyet sayısı	6	7	8	9	10	10
PG.3.1.28	Okul web sitesinde yapılan haber veya duyuru sayısı	60	70	80	90	95	100
PG.3.1.29	Okul web sitesinin ziyaret edilme sayısı	1708	2000	2500	2700	2900	3000
PG.3.1.30	Üniversite, STK, yerel yönetim işbirliği ile düzenlenen eğitim ve çalışmaların sayısı.	12	13	14	15	15	15

PG.3.1.31	Üniversite, STK, yerel yönetim işbirliği ile düzenlenen eğitim ve çalışmalara katılan öğrenci oranı%	80	85	90	95	98	100
PG.3.1.32	Üniversite, STK, yerel yönetim işbirliği ile düzenlenen eğitim ve çalışmalara katılan öğretmen oranı%	60	70	80	90	95	100
PG.3.1.33	Üniversite, STK, yerel yönetim işbirliği ile düzenlenen eğitim ve çalışmalara katılan veli oranı%	50	60	70	80	90	70
PG.3.1.34	Zümre ve kurullarda alınan karar sayısı	20	22	23	24	24	25
PG.3.1.35	Zümre ve kurul kararlarının uygulanma oranı	80	85	90	95	98	100

Eylemler

No	Eylem İfadesi	Eylem Sorumlusu	Eylem Tarihi
3.1.1.	Alanıyla ilgili eğitim alan personel sayısı arttırılacaktır.	Okul idaresi	Eğitim -Öğretim yılı
3.1.2	Yardımcı hizmetler sınıfı personelin (kadrolu-kadrosuz) ihtiyacı arttırılacaktır.	Okul idaresi	Eğitim -Öğretim yılı
31.3	Öğretmen başına düşen hizmetiçi eğitim sayısı arttırılacaktır.	Okul idaresi	Eğitim -Öğretim yılı

No	Eylem İfadesi	Eylem Sorumlusu	Eylem Tarihi
3.1.4	Temel ilkyardım eğitimi almış personel sayısı arttırılacaktır.	Okul idaresi	Eğitim -Öğretim yılı
3.1.5	Lisansüstü eğitim (Tezli-Tezsiz) yapan öğretmen sayısı arttırılacaktır.	Okul idaresi	Eğitim -Öğretim yılı
3.1.6	Kurumda dil tazminatı alan personel sayısı arttırılacaktır.	Okul idaresi	Eğitim -Öğretim yılı
3.1.7	Hizmetiçi Eğitim faaliyetlerine katılan öğretmen sayısı arttırılacaktır.	Okul idaresi	Eğitim -Öğretim yılı
3.1.8	Uygulanan veli anketleri sonucu veli memnuniyet oranı arttırılacaktır.	Okul idaresi	Eğitim -Öğretim yılı
3.1.9	Öğretmenlerin motivasyonunu arttırmaya yönelik yapılan faaliyetlerin sayısı arttırılacaktır.	Okul idaresi	Eğitim -Öğretim yılı
3.1.10	Öğretmenlerin motivasyonunu arttırmaya yönelik yapılan faaliyetlere katılan öğretmen sayısı arttırılacaktır.	Okul idaresi	Eğitim -Öğretim yılı
3.1.11	Öğretmenlerin kurumda ortalama çalışma süresi normal seviyede devam edilecektir.	Okul idaresi	Eğitim -Öğretim yılı
3.1.12	Yönetici başına düşen hizmet içi eğitim saat sayısı arttırılacaktır.	Okul idaresi	Eğitim -Öğretim yılı
3.1.13	Lisansüstü eğitim (Tezli-Tezsiz) yapan Yönetici sayısı arttırılacaktır.	Okul idaresi	Eğitim -Öğretim yılı
3.1.14	Öğrenci memnuniyet oranı arttırılacaktır.	Okul idaresi	Eğitim -Öğretim yılı
3.1.15	Bilimsel, kültürel, sanatsal ve sportif faaliyetler için düzenleme yapılan alan sayısı arttırılacaktır.	Okul idaresi	Eğitim -Öğretim yılı

No	Eylem İfadesi	Eylem Sorumlusu	Eylem Tarihi
3.1.16	Özel eğitime ihtiyaç duyan bireylere yönelik yapılan faaliyet sayısı arttırılacaktır.	Okul idaresi	Eğitim -Öğretim yılı
3.1.17	Özel eğitime ihtiyaç duyan bireylere yönelik yapılan faaliyetlere katılan öğrenci oranı arttırılacaktır.	Okul idaresi	Eğitim -Öğretim yılı
3.1.18	Özel eğitime ihtiyaç duyan bireylere yönelik yapılan faaliyetlere katılan veli oranı arttırılacaktır.	Okul idaresi	Eğitim -Öğretim yılı
3.1.19	Çevre güvenliği için yapılan faaliyet sayısı arttırılacaktır.	Okul idaresi	Eğitim -Öğretim yılı
3.1.20	Çevre güvenliği için yapılan faaliyetlere katılan öğrenci oranı% arttırılacaktır.	Okul idaresi	Eğitim -Öğretim yılı
3.1.21	Çevre güvenliği için yapılan faaliyetlere katılan veli oranı arttırılacaktır.	Okul idaresi	Eğitim -Öğretim yılı
3.1.22	İSG kapsamında yapılan düzenleme sayısı arttırılacaktır.	Okul idaresi	Eğitim -Öğretim yılı
3.1.23	İSG kapsamında yapılan eğitimlere katılan öğretmen oranı arttırılacaktır.	Okul idaresi	Eğitim -Öğretim yılı
3.1.24	Derslik başına düşen öğrenci sayısı azaltılacaktır.	Okul idaresi	Eğitim -Öğretim yılı
3.1.25	Enerji verimliliğine yönelik yapılan faaliyet sayısı arttırılacaktır.	Okul idaresi	Eğitim -Öğretim yılı
3.1.26	Okulun gelirlerinin giderleri karşılama oranı dengede tutulacaktır.	Okul idaresi	Eğitim -Öğretim yılı
3.1.27	Okul sağlığı ve hijyen konusunda yürütülen faaliyet sayısı arttırılacaktır.	Okul idaresi	Eğitim -Öğretim yılı

No	Eylem İfadesi	Eylem Sorumlusu	Eylem Tarihi
3.1.28	Okul web sitesinde yapılan haber veya duyuru sayısı arttırılacaktır.	Okul idaresi	Eğitim -Öğretim yılı
3.1.29	Okul web sitesinin ziyaret edilme sayısı arttırılacaktır.	Okul idaresi	Eğitim -Öğretim yılı
3.1.30	Üniversite, STK, yerel yönetim işbirliği ile düzenlenen eğitim ve çalışmaların sayısı arttırılacaktır.	Okul idaresi	Eğitim -Öğretim yılı
3.1.31	Üniversite, STK, yerel yönetim işbirliği ile düzenlenen eğitim ve çalışmalara katılan öğrenci oranı arttırılacaktır.	Okul idaresi	Eğitim -Öğretim yılı
3.1.32	Üniversite, STK, yerel yönetim işbirliği ile düzenlenen eğitim ve çalışmalara katılan öğretmen oranı arttırılacaktır.	Okul idaresi	Eğitim -Öğretim yılı
3.1.33	Üniversite, STK, yerel yönetim işbirliği ile düzenlenen eğitim ve çalışmalara katılan veli oranı arttırılacaktır.	Okul idaresi	Eğitim -Öğretim yılı
3.1.34	Zümre ve kurullarda alınan karar sayısı arttırılacaktır.	Okul idaresi	Eğitim -Öğretim yılı
3.1.35	Zümre ve kurul kararlarının uygulanma oranı arttırılacaktır.	Okul idaresi	Eğitim -Öğretim yılı

Stratejik Hedef 3.2: Okulumuzun mali ve fiziksel altyapısı eğitim ve öğretim faaliyetlerinden beklenen sonuçların elde edilmesini sağlayacak biçimde sürdürülebilirlik ve verimlilik esasına göre geliştirilecektir.

Performans göstergeleri

No	PERFORMANS GÖSTERGESİ	Mevcut	Hedef				
		2023	2024	2025	2026	2027	2028
PG.3.2.1	Öğrenci başına düşen sosyal, sanatsal, sportif ve kültürel faaliyet alanı (metrekare)	300	310	320	330	340	350
PG.3.2.2	Okul gelirlerinin, giderleri karşılama oranı (%)	60	60	60	60	60	60
PG.3.2.3	Öğrenci başına düşen harcama miktarı	220	230	240	250	260	300
PG.3.2.4	Bakım ve onarım ihtiyaçlarının giderilme oranı (%)	50	55	60	65	70	75
PG.3.2.5	Donatım ihtiyaçlarının giderilme oranı (%)	45	50	55	60	65	70
PG.3.2.6	Tasarım Beceri Atölyesi sayısı	0	0	0	0	0	0
PG.3.2.7	Öğrenci sayısı 30'dan fazla olan şube oranı (%)	2	2	2	0	0	0
PG.3.2.8	Pansiyon doluluk oranı(%)	-	-	-	-	-	-
PG.3.2.9	Acil durum eğitimleri (tatbikat, seminer, planlama vs) kapsamında yapılan faaliyet sayısı	3	3	4	5	5	5
PG.3.2.10	Z kütüphanesi bulunma durumu (Evet: 1, Hayır: 0)	0	0	1	1	1	1
PG.3.2.11	Mali destek sağlayan kurum/kuruluşlardan sağlanan destek sayısı	1	1	3	3	3	3
PG.3.2.12	Okulum Temiz Belgesi sahiplik durumu (Evet: 1, Hayır: 0)	1	1	1	1	1	1
PG.3.2.13	Beslenme Dostu Okul programının uygulanıp/uygulanmadığı (Evet: 1, Hayır: 0)	1	1	1	1	1	1
PG.3.2.14	Enerji verimliliğine yönelik etkinlik sayısı	3	4	5	5	6	6
PG.3.2.15	Taşımali eğitimden yararlanan öğrenci oranı (%)	0	0	0	0	0	0
PG.3.2.16	Okul kantini ve yemekhaneden yararlanan öğrencilerin memnuniyet oranı (%)	70	75	80	85	90	95

Eylemler

No	Eylem İfadesi	Eylem Sorumlusu	Eylem Tarihi
3.2.1	Öğrenci başına düşen sosyal, sanatsal, sportif ve kültürel alanlar iyileştirilip artırılabacaktır.	Okul İdaresi	Eğitim-Öğretim Yılı
3.2.2	Tasarım beceri atölyesi kurularak etkin kullanımı sağlanacaktır.	Okul İdaresi	Eğitim-Öğretim Yılı
3.2.3	Okul bakım onarım ihtiyaçları zamanında karşılanacaktır.	Okul İdaresi	Eğitim-Öğretim Yılı
3.2.4	Okul sağlığı ve güvenliği için gerekli düzenlemeler yapılacaktır.	Okul İdaresi	Eğitim-Öğretim Yılı
3.2.5	Tasarruf tedbirleri hakkında öğrenci farkındalığı artırılacaktır.	Okul İdaresi	Eğitim-Öğretim Yılı
3.2.6	Acil durum eğitimlerinin sayısı artırılacaktır.	Okul İdaresi	Eğitim-Öğretim Yılı
3.2.7	Pansiyonlardaki sosyal, sportif ve kültürel faaliyetler geliştirilecektir.	Okul İdaresi	Eğitim-Öğretim Yılı
3.2.8	Öğrencilerin akademik başarılarında pansiyonlardaki çalışma ortamının olumlu etkileri hakkında öğrenci ve veli bilgilendirmeleri yapılacaktır.	Okul İdaresi	Eğitim-Öğretim Yılı
3.2.9	Okul sağlığı ve güvenliği için gerekli düzenlemeler yapılacaktır.	Okul İdaresi	Eğitim-Öğretim Yılı
3.2.10	Çok amaçlı salon, kütüphane, destek odası, spor odası vb alanların bakımı yapılacaktır.	Okul İdaresi	Eğitim-Öğretim Yılı
3.2.11	Mali destek sağlayan tüm kurum/kuruluşlara proje sunulacaktır.	Okul İdaresi	Eğitim-Öğretim Yılı
3.2.12	Okul kantini ve yemekhane sık sık denetlenecek, çalışan personele yönelik eğitimler verilmesi sağlanacaktır.	Okul İdaresi	Eğitim-Öğretim Yılı
3.2.13	Enerji verimliliği ve tasarrufu konusunda öğrenci farkındalığı için çalışmalar yapılacaktır.	Okul İdaresi	Eğitim-Öğretim Yılı

No	Eylem İfadesi	Eylem Sorumlusu	Eylem Tarihi
3.2.14	Okul güvenlik kameralarının sürekli kontrolü ve bakımı yapılacaktır.	Okul İdaresi	Eğitim-Öğretim Yılı
3.2.15	İş güvenliği kapsamında okulun tüm birimlerinin risk analizi yapılacak ve gerekli tedbirler alınacaktır.	Okul İdaresi	Eğitim-Öğretim Yılı
3.2.16	İl/İlçe Sağlık Müdürlüğü ile iş birliği içerisinde belirli periyotlarla tüm personel ve öğrencilere yönelik hijyen eğitimleri düzenlenecektir.	Okul İdaresi	Eğitim-Öğretim Yılı

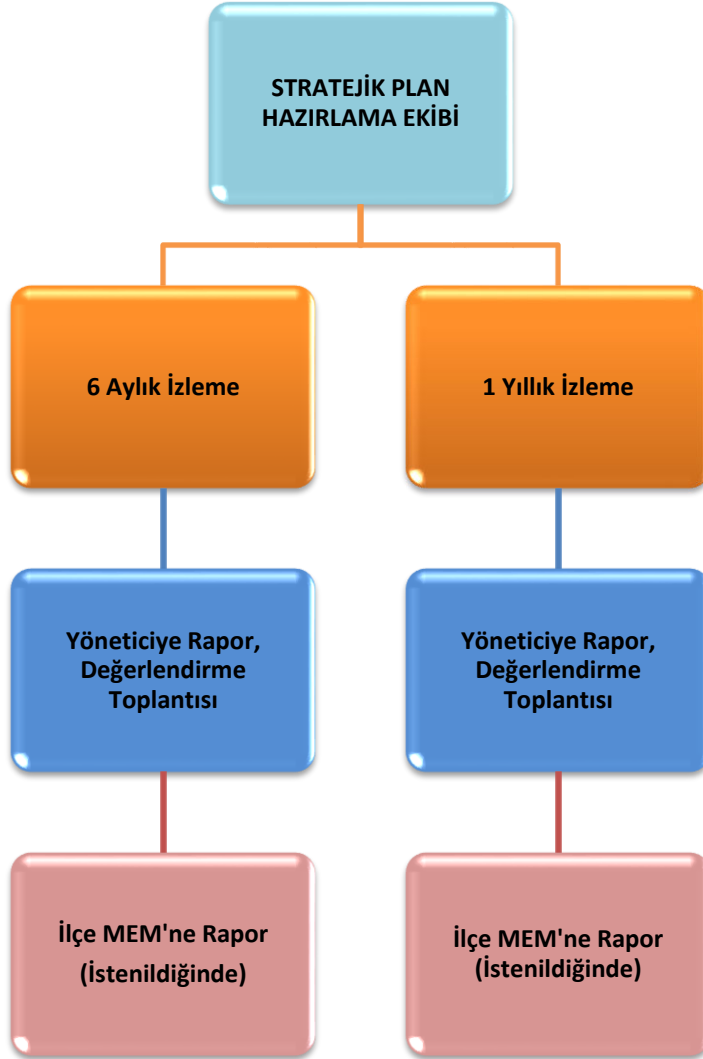
V. BÖLÜM: MALİYETLENDİRME
2024-2028 Stratejik Planı Faaliyet/Proje Maliyetlendirme Tablosu

Kaynak Tablosu	2024	2025	2026	2027	2028	Toplam
Genel Bütçe	125.000	130.000	140.000	150.000	160.000	705.000
Valilikler ve Belediyelerin Katkısı	0	0	0	0	0	0
Diğer (Okul Aile Birlikleri)	75.000	77.000	80.000	82.000	90.000	404.000
TOPLAM	200.000	207.000	220.000	232.000	250.000	1.109.000

E. İzleme ve Değerlendirme

Müdürlüğümüzün 2024-2028 Stratejik Planı İzleme ve Değerlendirme sürecini ifade eden İzleme ve Değerlendirme Modeli hazırlanmıştır. Müdürlüğümüzün Stratejik Plan İzleme-Değerlendirme çalışmaları eğitim-öğretim yılı çalışma takvimi de dikkate alınarak 6 aylık ve 1 yıllık sürelerde gerçekleştirilecektir. 6 aylık sürelerde Üst Yöneticiye rapor hazırlanacak ve değerlendirme toplantısı düzenlenecektir. İzleme-değerlendirme raporu, istenildiğinde Stratejik Geliştirme Başkanlığına gönderilecektir. Ayrıca ilimizin Mülki İdari Amirine sunulacaktır. 1 yıllık izleme-değerlendirme çalışmaları, Stratejik Planımızda yer alan hedeflerin yıllık düzeyde ifade edildiği Performans Programı ve yılsonunda gerçekleşme düzeylerinin belirlendiği Faaliyet Raporu hazırlanarak yapılacaktır. Performans Programı ve Faaliyet Raporu Üst Yöneticinin değerlendirmesinin akabinde Strateji Geliştirme Başkanlığına ve Mülki İdari Amire sunulacaktır. Yıllık izlemelerle ilgili değerlendirme toplantıları düzenlenecektir.

Şekil 3: İzleme ve Değerlendirme Süreci



Tablo 14: Strateji Geliştirme Kurulu

SIRA	ADI-SOYADI	GÖREVİ	KURULDAKİ GÖREVİ	İMZA
1	Cebrail YAŞAR	Okul Müdürü	Başkan	
2	Havva ÇETİN	Müdür Yardımcısı	Üye	
3	Duygu BURÇAK	Bilişim Teknolojileri Öğretmeni	Üye	
4	Gülay DEMİR	Okul-Aile Birliği Başkanı	Üye	
5	Betül YILMAZ	Öğretmen	Üye	

Tablo 15: Stratejik Plan Hazırlama Ekibi

SIRA	ADI-SOYADI	GÖREVİ	EKİPTEKİ GÖREVİ	İMZA
1	Mahmut DEMİRCİ	Müdür Yardımcısı	Başkan	
2	Hüsnüye DİNÇ	İngilizce öğretmeni	Üye	
3	Eyüp Yaşar KANLI	Türk Dili ve Edebiyatı Öğretmeni	Üye	
4	Duygu BURÇAK	Bilgisayar Öğretmeni	Üye	
5	Deniz ÇİNÇİN	Matematik Öğretmeni	Üye	
6	Ömür HENDEN	Biyoloji Öğretmeni	Üye	
7	Hüseyin ÖZTÜRK	İHL Meslek Dersleri Öğretmeni	Üye	
8	Fatma KARCI	Kimya Öğretmeni	Üye	
9	Sahire LEZGUN	İlköğretim Matematik Öğretmeni	Üye	
10	Betül YILMAZ	Arapça Öğretmeni	Üye	
11	Kamuran KAYTAZ	Beden Eğitimi Öğretmeni	Üye	
12	Nurcan YORULMAZ	Fen Bilimleri Öğretmeni	Üye	
13	Tekin YILDIZ	Öğrenci Velisi	Üye	
14	Şevval Ecrin BEKAR	Öğrenci Temsilcisi	Üye	